



**T.C.**  
**KÜÇÜKÇEKMECE KAYMAKAMLIĞI**  
**MUSTAFA KEMAL PAŞA İLKOKULU MÜDÜRLÜĞÜ**  
**2024-2028 STRATEJİK PLANI**



Hiçbir Şeye İhtiyacımız Yok,  
Yalnızca Bir Şeye İhtiyacımız Vardır;  
**Çalışkan Olmak!**

*K. Atatürk*

100

TÜRKİYE CUMHURİYETİ'NİN YÜZÜNCÜ YILI

## Okul/Kurum Bilgileri

Okulumuzun temel girdilerine ilişkin bilgiler altta yer alan okul künyesine ilişkin tabloda yer almaktadır.

**Tablo 1: Temel Bilgiler**

<b>İli: İSTANBUL</b>		<b>İlçesi: KÜÇÜKÇEKMECE</b>	
<b>Adres:</b>	Kemalpaşa Mahallesi, 4. Yıldırım Sokak No:1, 34295 Küçükçekmece/İstanbul	<b>Coğrafi Konum</b>	<a href="http://meb.ai/UTt8TQ9">http://meb.ai/UTt8TQ9</a>
<b>Telefon Numarası:</b>	0212 624 48 84	<b>Faks Numarası:</b>	-
<b>e- Posta Adresi:</b>	740854@meb.k12.tr	<b>Web sayfası adresi:</b>	<a href="https://sefakoykemalpasaio.meb.k12.tr">https://sefakoykemalpasaio.meb.k12.tr</a>
<b>Kurum Kodu:</b>	740854	<b>Öğretim Şekli:</b>	Tam Gün

## SUNUŞ

Mustafa Kemal Paşa İlkokulu olarak, eğitimdeki önemli adımlarımızı daha da ileriye taşımak adına sizlerle birlikte bir yolculuğa çıkıyoruz. Geleceğimizin teminatı olan siz sevgili öğrencilerimizin en iyi şekilde yetişmesi ve gelişmesi için elimizden gelen gayreti göstermekte kararlıyız.

Bugün, sizlerle paylaşacağımız 2024-2028 Stratejik Planımız, okulumuzun gelecekteki başarılarını şekillendirecek önemli bir rehberdir. Bu plan, öğrencilerimizin eğitim kalitesini artırmak, onları çağın gereksinimlerine uygun olarak yetiştirmek ve okulumuzun başarısını sürekli olarak yükseltmek için bir yol haritası sunmaktadır.

Stratejik Planımız, öğrencilerimizin akademik başarılarını artırmak, kişisel ve sosyal gelişimlerini desteklemek, çevreye duyarlılık ve demokrasi kültürü gibi önemli değerleri kazandırmak üzerine odaklanmaktadır. Aynı zamanda, öğretmenlerimizin ve idarecilerimizin profesyonel gelişimlerini sağlamak ve okulumuzun kurumsal yapısını güçlendirmek için de stratejiler içermektedir.

Bu stratejik planın başarıyla uygulanması için tüm paydaşlarımızın katılımı ve desteği çok önemlidir. Değerli velilerimizin, öğretmenlerimizin ve öğrencilerimizin desteğiyle, hedeflerimize ulaşacağımıza olan inancımız tamdır.

Sonuç olarak, 2024-2028 Stratejik Planımızın okulumuzun başarısını artıracığına ve öğrencilerimizin geleceğe daha güvenle bakmalarını sağlayacağına inanıyoruz. Bu süreçte bize destek olan herkese şimdiden teşekkür ederiz.

**Fehmi ANRAS**  
**Okul Müdürü**

## İÇİNDEKİLER

OKUL/KURUM BİLGİLERİ.....	iii
SUNUŞ.....	iv
1. GİRİŞ VE STRATEJİK PLANIN HAZIRLIK SÜRECİ.....	1
1.1. STRATEJİ GELİŞTİRME KURULU VE STRATEJİK PLAN EKİBİ.....	1
1.2. PLANLAMA SÜRECİ.....	2
2. DURUM ANALİZİ.....	4
2.1. KURUMSAL TARİHÇE.....	5
2.2. UYGULANMAKTA OLAN STRATEJİK PLANIN DEĞERLENDİRİLMESİ.....	6
2.3. YASAL YÜKÜMLÜLÜKLER VE MEVZUAT ANALİZİ.....	7
2.4. ÜST POLİTİKA BELGELERİ ANALİZİ.....	10
2.5. FAALİYET ALANLARI İLE ÜRÜN/HİZMETLERİN BELİRLENMESİ.....	12
2.6. PAYDAŞ ANALİZİ.....	15
2.7. OKUL İÇİ ANALİZİ.....	21
2.8. ÇEVRE ANALİZİ (PESTLE).....	34
2.9. GZFT ANALİZİ.....	37
2.10. TESPİT VE İHTİYAÇLARIN BELİRLENMESİ.....	43
3. GELECEĞE BAKIŞ.....	45
3.1. MİSYONUMUZ.....	45
3.2. VİZYONUMUZ.....	46
3.3. TEMEL DEĞERLERİMİZ.....	46
3.4. AMAÇ, HEDEF VE PERFORMANS GÖSTERGESİ İLE STRATEJİLERİN BELİRLENMESİ.....	47
4. MALİYETLENDİRME.....	60
5. İZLEME VE DEĞERLENDİRME.....	62

2024- 2028

1. BÖLÜM

# Giriş ve Stratejik Planın Hazırlanma Süreci



## 1. GİRİŞ VE STRATEJİK PLANIN HAZIRLIK SÜRECİ

### 1.1. Strateji Geliştirme Kurulu ve Stratejik Plan Ekibi

**Strateji Geliştirme Kurulu:** Okul müdürünün başkanlığında, bir okul müdür yardımcısı, bir öğretmen ve okul/aile birliği başkanı ile bir yönetim kurulu üyesi olmak üzere 5 kişiden oluşan üst kurul kurulur.

**Stratejik Plan Ekibi:** Okul müdürü tarafından görevlendirilen ve üst kurul üyesi olmayan müdür yardımcısı başkanlığında, belirlenen öğretmenler ve gönüllü velilerden oluşur.

**Tablo 2: Strateji Geliştirme Kurulu ve Stratejik Plan Ekibi Tablosu**

STRATEJİ GELİŞTİRME KURULU BİLGİLERİ		STRATEJİK PLAN EKİBİ BİLGİLERİ	
Adı Soyadı	Ünvanı	Adı Soyadı	Ünvanı
Fehmi ANRAS	Okul Müdürü	Engin KIYLIOĞLU	Müdür Yardımcısı
Şener AKBULAK	Müdür Yardımcısı	Sibel AYDIN	Sınıf Öğretmeni
Murat TARLACI	Sınıf Öğretmeni	Dilek ANRAS	Sınıf Öğretmeni
Jale GÜNEŞ	Sınıf Öğretmeni	Fatma AKA	Veli
İbrahim ULUOCAK	Okul Aile Birliği Başkanı	Mecbure GÜLEÇ	Veli



## 1.2. Planlama Süreci

Okulumuzda 2024-2028 dönemi stratejik plan hazırlanma süreci Strateji Geliştirme Kurulu ve Stratejik Plan Ekibi'nin oluşturulması ile başlamıştır. Ekip tarafından oluşturulan çalışma takvimi kapsamında ilk aşamada durum analizi çalışmaları yapılmış ve durum analizi aşamasında, paydaşlarımızın plan sürecine aktif katılımını sağlamak üzere paydaş anketi, toplantı ve görüşmeler yapılmıştır. Durum analizinin ardından geleceğe yönelim bölümüne geçilerek okulumuzun/kurumumuzun amaç, hedef, gösterge ve stratejileri belirlenmiştir.





## **2. BÖLÜM**

### **DURUM ANALİZİ**

## 2. DURUM ANALİZİ

Katılımcı ve esnek bir planlama yaklaşımı olan stratejik planlama; kurumların mevcut durum, misyon ve temel ilkelerinden hareketle geleceğe dair oluşturulan vizyona uygun hedefler saptayarak başarılarını izleme ve değerlendirme sürecidir.

Stratejik planlama sürecinin ilk adımı olan durum analizi, okulumuzun/kurumumuzun “neredeyiz?” sorusuna cevap vermektedir. Okulumuzun/kurumumuzun geleceğe yönelik amaç, hedef ve stratejiler geliştirebilmesi için öncelikle mevcut durumda hangi kaynaklara sahip olduğu ya da hangi yönlerinin eksik olduğu ayrıca, okulumuzun/kurumumuzun kontrolü dışındaki olumlu ya da olumsuz gelişmelerin neler olduğu değerlendirilmiştir. Dolayısıyla bu analiz, okulumuzun/kurumumuzun kendisini ve çevresini daha iyi tanınmasına yardımcı olacak ve stratejik planın sonraki aşamalarından daha sağlıklı sonuçlar elde edilmesini sağlayacaktır.

Durum analizi bölümünde, aşağıdaki hususlarla ilgili analiz ve değerlendirmeler yapılmıştır;

- Kurumsal tarihçe
- Uygulanmakta olan planın değerlendirilmesi
- Mevzuat analizi
- Üst politika belgelerinin analizi
- Faaliyet alanları ile ürün ve hizmetlerin belirlenmesi
- Paydaş analizi
- Kuruluş içi analiz
- Dış çevre analizi (Politik, ekonomik, sosyal, teknolojik, yasal ve çevresel analiz)
- Güçlü ve zayıf yönler ile fırsatlar ve tehditler (GZFT) analizi
- Tespit ve ihtiyaçların belirlenmesi

## 2.1.Kurumsal Tarihçe

Okulumuz 1981-1982 Eğitim-Öğretim Yılında Mustafa Kemal Paşa İlkokulu adıyla açılarak, 5 derslikte 594 öğrenci ile eğitim öğretime başlamıştır.1986 yılında binaya 1 kat ilavesi yapılmış, salonun da bölünerek 2 geçici derslik oluşturulmasıyla birlikte derslik sayısı 11'e çıkarılmıştır. 1997 yılında bütün yurttaki kesintisiz eğitime geçilmesi üzerine okulumuz Mustafa Kemal Paşa İlköğretim Okulu adını alarak eğitim-öğretime devam etmiştir.

Okulumuzun yanında bulunan arsanın 1998 yılında kamulaştırılarak üzerine 4 katlı ve 30 derslikli olarak yapılan okul binası 1999 yılında ek bina olarak hizmete girmiştir. 17 Ağustos 1999 depreminden sonra, 1980 yılında yapılan eski binanın, deniz kumundan yapılmış olması ve oluşan korozyonlar nedeniyle yıkılarak yerine 28 derslikli yeni bina yapılması kararlaştırılmıştır. 28 Nisan 2004 tarihinde ihalesi yapılan bina tamamlanarak, Eylül 2005 tarihinde eğitim-öğretime hazır hale getirilmiştir.

11/4/2012 tarihli ve 28261 sayılı Resmî Gazetede yayımlanarak yürürlüğe giren 30/3/2012 tarihli ve 6287 sayılı İlköğretim ve Eğitim Kanunu ile Bazı Kanunlarda Değişiklik Yapılmasına Dair Kanun'la zorunlu eğitim 12 yıla çıkarılmış ve okullar yeniden yapılandırılmıştır. Öğrencilerin öğrenim gördüğü birinci 4 yıl (1, 2, 3, 4. sınıflar) ilkokul olarak tanımlanmış ve İstanbul Valiliğinin 25/06/2013 tarih ve 47213048-105.01/74247 sayılı olurlarıyla ilkokula dönüşmüştür. Okulumuz yeniden Mustafa Kemal Paşa İlkokulu adını almış olup, halen eğitim-öğretime devam etmektedir.

Ayrıca İstanbul İl Millî Eğitim Müdürlüğünün 21.06.2022 tarih ve 01-52424724 sayılı onay yazısı ile ikili eğitim yapılan okulumuzda 2022-2023 eğitim öğretim yılı itibariyle tam gün eğitime geçilmiştir.

## 2.2. Uygulanmakta Olan Stratejik Planın Değerlendirilmesi

Mustafa Kemal Paşa İlkokulu 2019-2023 Stratejik Planı 2019 yılında yürürlüğe girmiştir. Stratejik Plan; hazırlık süreci, durum analizi, geleceğe bakış, maliyetlendirme ile izleme ve değerlendirme bölümlerinden oluşmaktadır. 2019-2023 Stratejik Planı'nda 3 amaç, 6 hedef, 37 performans göstergesi ve 51 eylem bulunmaktadır. Söz konusu performans göstergeleri incelendiğinde, önceki döneme göre ilerleme sağlayan, mevcut durumunu koruyan ya da gerileme olduğu tespit edilen bazı performans göstergeleri olduğu saptanmıştır. Okulun 2019-2023 Stratejik Planı'nda yer alan ve "Kayıt bölgemizde yer alan çocukların okullaşma oranlarını artıran, öğrencilerin uyum ve devamsızlık sorunlarını gideren etkin bir yönetim yapısı kurulacaktır." şeklinde ifade edilen Amaç 1 kapsamında toplam 1 hedef ve 7 performans göstergesi bulunmaktadır. Bu performans göstergelerinin 5'inde hedefe ulaşılmıştır. 2'sinde %50-75 arasında performans sergilenmiştir.

"Öğrencilerimizin gelişen dünyaya uyum sağlayacak şekilde bilişsel, duyuşsal ve fiziksel bakımdan donanımlı bireyler olabilmesi için eğitim ve öğretimde kalite artırılabilecektir." şeklinde ifade edilen Amaç 2 kapsamında toplam 2 hedef ve 10 performans göstergesi bulunmaktadır. Bu performans göstergelerinin 6'sında %75 ve üzerinde performans sergilenirken, 3'ünde %50-75 ve 1'inde %25-50 arasında performans sergilenmiştir.

Okulun 2019-2023 Stratejik Planı'nda yer alan Amaç 3 "Okulumuzun beşerî, mali, fiziki ve teknolojik unsurları ile yönetim ve organizasyonu, eğitim ve öğretimin niteliğini ve eğitime erişimi yükseltecek biçimde geliştirilecektir." şeklinde ifade edilmiş olup bu amaç kapsamında 3 alt hedefte toplam 20 performans göstergesi yer almaktadır. Söz konusu performans göstergelerinin 10 tanesinde plan hedefine paralel veriler kaydedilmiştir. Göstergelerin 5'sinde %75 ve üzeri performans sergilenmiştir. Performans göstergelerinin 3'ünde %50 -75 ve üzeri performans sergilenirken 2'inde ise veri elde edilememiştir.

Sonuç olarak, Mustafa Kemal Paşa İlkokulu 2019-2023 Stratejik Planı'nda yer alan performans göstergelerinin 11'inde %75 ve üzerinde, 8'inde %50-75 arasında, 1'inde %25-50 aralığında performans gösterildiği tespit edilmiştir. Diğer taraftan 15 performans göstergesinde hedefe ulaşıldığı görülmektedir. Bunlarla birlikte, performans göstergelerinin 2 tanesinde veri üretilmediği ya da hedeften uzak kalındığı belirlenmiştir. Söz konusu performans göstergelerine yönelik veri üretilmemesinin ve hedeflenen değerlere ulaşamamasının gerekçeleri olarak salgın süreci, ekonomik nedenler, Kahramanmaraş merkezli depremlerin etkisi ve mevzuattaki öngörülemez değişiklikler olduğu değerlendirilmektedir. Tüm bu değerlendirmeler göz önünde bulundurulduğunda, Mustafa Kemal Paşa İlkokulu 2024-2028 Stratejik Planı dönemi için kurumun güçlü yönlerinden ve fırsatlarından yararlanarak önceki tecrübeleri de gözeten günümüz ve gelecek hedeflerine uygun ve ulaşılabilir performans göstergelerinin belirlenmesine yönelik çalışmalar yapılmıştır.

### 2.3. Yasal Yükümlülükler ve Mevzuat Analizi

Okulumuz; Millî Eğitim Bakanlığının taşra teşkilatındaki görevlerinin yürütülmesinden sorumludur. Bu anlamda, Müdürlüğümüz birinci derecede Kaymakamlık Makamına karşı sorumludur. Müdürlüğümüz, sorumluluğunu Kanun, Kanun Hükmünde Kararname, Tüzük, Yönetmelik, Yönerge, Genelge ve Emirler ile Millî Eğitim Temel İlkeleri çerçevesinde yerine getirir. Okulumuzun görev ve yetkilerini düzenleyen çok sayıda kanun ve yönetmelik bulunmaktadır. Bunlardan;

- 1739 sayılı Millî Eğitim Temel Kanunu,
- 222 sayılı kanun,
- MEB Okul Öncesi ve İlköğretim Kurumları Yönetmeliği,  
temel oluşturmaktadır.



Tablo 3: Yasal Yükümlülük ve Mevzuat Analizi Tablosu

Yasal Yükümlülük	Dayanak	Tespitler	İhtiyaçlar
Öğrencileri ilgi, istidat ve kabiliyetleri yönünden yetiştirerek hayata ve üst öğrenime hazırlamak	1739 Sayılı Millî Eğitim Temel Kanunu Madde 23, 2. bend	*Sınıf mevcutlarının fazla olması nedeniyle öğrencilerin bireysel ilgi ve yeteneklerine yeterince zaman ayıramama *Ailelerin akademik kaygılarının yüksek olması	<ul style="list-style-type: none"> <li>• Öğrencilerin ilgi ve yeteneklerini keşfetmeye yönelik ailelerle iş birliği kurulması ve seminerler yoluyla sınıf öğretmeni ve ailelere rehberlik edilmesi</li> <li>• Öğrencilerin yeteneklerini keşfetmeleri için farklı sosyal, kültürel, sportif ve akademik çalışmaların planlanması ve öğrencilerin ilgi duydukları alanlara ilişkin aktivitelere katılımlarının desteklenmesi</li> </ul>
Çocukların devamsızlıklarını takip ederek, okula devamlarını sağlamak	MEB Okul Öncesi ve İlköğretim Kurumları Yönetmeliği Madde 18, 3. bend	*Devamsız öğrencilerin okula devamı için yapılan ev ziyaretleri yapılması. *Öğrencilerin uyum ve devamsızlık sorunlarının tespitinde kullanılan yöntemlerin sınırlılığı	<ul style="list-style-type: none"> <li>• Devamsızlıkla ilgili ev ziyaretlerinin düzenli aralıklarla yapılması ve sistematik olarak devamsız öğrencilerin takibinin yıl boyunca yapılması</li> <li>• Öğrencilerin okula gelmesini teşvik edecek kültürel, sosyal ve sportif faaliyetlerin paydaşlarla iş birliği kurularak arttırılması</li> </ul>

Yasal Yükümlülük	Dayanak	Tespitler	İhtiyaçlar
Her Türk çocuğuna iyi bir vatandaş olmak için gerekli temel bilgi, beceri, davranış ve alışkanlıkları kazandırmak; onu milli ahlak anlayışına uygun olarak yetiştirmek.	1739 sayılı Millî Eğitim Temel Kanunu madde 23, 1. bend	İlköğretim çağında bulunan öğrencilerimize istenilen davranış ve alışkanlıkların kazandırılması	<ul style="list-style-type: none"> <li>Öğrencilerimizde istendik davranışları elde edebilmek için rehber öğretmenler liderliğinde sınıf öğretmenlerince eş zamanlı olarak çeşitli faaliyetler yapılması</li> <li>Öğrencilerimizde milli ahlak anlayışının geliştirilebilmesi amacıyla rehber öğretmenler liderliğinde sınıf öğretmenleri tarafından eş zamanlı olarak çeşitli faaliyetler gerçekleştirilmesi</li> </ul>
İlköğretim Kurumları Yönetmeliği Madde 6 a bendi	6)İlkokula Kayıt: a)(Değişik:RG-10/7/2019-30827) İlkokulların birinci sınıflarına, kayıtların yapıldığı yılın eylül ayı sonu itibariyle 69 ayını dolduran çocukların kaydı yapılır. Ayrıca 66,67 ve 68 aylık çocuklardan velisinin yazılı isteği bulunanlar da ilkokul birinci sınıfa kaydedilir.	*66,67 ve 68 aylık çocukların fiziksel, zihinsel, duygusal ve dil gelişimleri bakımından hazır bulunuşluk seviyelerinin yeterli düzeyde olmaması. *Çocukların 72 aydan önce ilkokul 1. sınıfa başlamalarının başta kaygı bozuklukları, okul başarısızlığı, kendine güvensiz olarak büyümeleri ve davranış sorunlarının ortaya çıkması.	<ul style="list-style-type: none"> <li>66-68 ay arası çocuklar okula başlatılmadan önce hazır bulunuşluk durumlarının uzmanlarca tespit edilmesi.</li> <li>Bu yaş aralığında olan çocuklarını okula göndermek isteyen velilere bilinçlenmeleri adına uzmanlarca seminerler düzenlenmesi</li> </ul>



## 2.4. Üst Politika Belgeleri Analizi

*Üst politika belgeleri;*  
**12. Kalkınma Planı,**  
**Cumhurbaşkanlığı Programı,**  
**Orta Vadeli Program,**  
**Cumhurbaşkanlığı Yıllık Programı,**  
**Millî Eğitim Bakanlığı Stratejik Planı,**  
**İl Millî Eğitim Müdürlüğü Stratejik Planı,**  
**İlçe Millî Eğitim Müdürlüğü Stratejik Planı**

Üst Politika belgeleri ayrıntılı olarak taranmış ve bu belgelerden yer alan politikalar incelenmiştir. Bu çerçevede, Mustafa Kemal Paşa İlkokulu 2024- 2028 Stratejik Planı'nın Stratejik Amaç, Hedef, Performans Göstergeleri ve Stratejileri hazırlanırken bu belgelerden yararlanılmıştır. Üst Politika Belgelerinde yer almayan ancak okulumuzun Durum Analizi kapsamında önceliklendirdiği alanlara Geleceğe Yönelim bölümünde yer verilmiştir.

Tablo 4: Üst Politika Belgeleri Analizi Tablosu

Üst Politika Belgesi	İlgili Bölüm/Referans	Verilen Görevler/İhtiyaçlar
MEB Stratejik Planı	Hedef: 1.2 Okul öncesi eğitim desteklenerek erişim imkânları artırılabacaktır.	PG-1.1 İlkokul birinci sınıf öğrencilerinden en az bir yıl okul öncesi eğitim almış öğrenci oranı
MEB Stratejik Planı	Hedef: 1.3 Temel eğitimde bilimsel, sosyal, sportif, kültürel, sanatsal ve toplumsal hizmet gibi alanlarda etkinliklere katılım oranı artırılacak ve sürekli öğrenmeye teşvik etmek amacıyla öğrencilere okuma kültürü kazandırılacaktır.	PG-1.3.1 Temel eğitimde en az bir sosyal Etkinliğe katılan öğrenci oranı
MEB Stratejik Planı	Hedef: 1.4 İlkokul ve ortaokulda öğrenme kayıplarını azaltmaya yönelik destekleyici mekanizmalar güçlendirilecektir.	PG-1.4.3 İlkokullarda yetiştirme programına dâhil olması beklenen öğrencilerin programa katılma oranı

## 2.5. Faaliyet Alanları ile Ürün/Hizmetlerin Belirlenmesi

**Tablo 5: Faaliyet Alanları Ürün ve Hizmetler Tablosu**

FAALİYET ALANLARI		ÜRÜN VE HİZMETLER
YÖNETİM	Okul ve Bina İşleri	Kurul ve Komisyonların kurulması
		Veli Toplantıları ve Öğretmenler Kurulu Toplantıları
		Resmi yazışmaların güncel ve etkin yürütülmesi
		Bina Bakım ve Onarımı
		Taşınır mal temini ve kayıt altına alınması
		Taşınırların bakım ve onarımı
		Arşiv hizmetleri
		Okul web sitesinin düzenlenmesi ve güncel tutulması
		Okul bahçesi ve oyun alanlarının düzenlenmesi
		Okul-Aile Birliği rehberlik ve denetimi
		Stratejik Plan hazırlanması
		Sivil savunma Tedbir Planı ve Sabotajlara Karşı Korunma Planı hazırlanması
		Personel İşleri
	Ek ders bordrosu	
	Doğum, Evlenme, Cenaze gideri vb. yardımlar	
	Nöbetlerin düzenlenmesi	
	Derece ve kademe terfileri	
	Ödüllendirme	
	Personel Kimlik Kartı	
	Görev Yeri Belgesi	
	Hastalık İzinleri	
	Mazeret izinleri	
	Personel Nakil Belgesi	
	Norm kadroların tespiti ve güncel tutulması	
Personel iş ve işlemleri ile ilgili duyuruların yapılması		

FAALİYET ALANLARI		ÜRÜN VE HİZMETLER
YÖNETİM	Öğrenci İşleri	Yeni kayıt
		Okullar arası nakiller
		Devamın izlenmesi
		Başarıların değerlendirilmesi
		Davranışların değerlendirilmesi
		Karne düzenlenmesi
		İhtiyaç sahibi öğrencilere yardım edilmesi
		Diploma Kayıt Örneği düzenlenmesi
		Sınıf Geçme Defteri düzenlenmesi
		Öğrenci Belgesi düzenlenmesi
		Servis Hizmetleri
		Kantin Hizmetleri
		RAM Yönlendirme Hizmetleri
		Halk oyunları
		Sergiler
		Okul Gazetesi ve Okul Dergisi
	Sivil Savunma	Deprem Tatbikatı
		Tahliye tatbikatı
	Veliler	HEM iş birliğiyle okuma yazma kursları açmak
		Eğitim seminerleri düzenlemek
		Toplantılar yapmak

FAALİYET ALANLARI		ÜRÜN VE HİZMETLER
EĞİTİM VE ÖĞRETİM	İlkokul	Öğrenciye iyi bir vatandaş olmak için gerekli temel bilgi, beceri, davranış ve alışkanlıkları kazandırmak
		Ortaokula hazırlamak
		İYEP işlemleri
	Özel Eğitim	Öğrencilerin eğitim ihtiyaçları,
		Üst öğrenime hazırlamak
	Rehberlik ve Psikolojik Danışma	Bireyin tüm yönleriyle en üst düzeyde gelişimi ve uyum sağlaması için gerekli planlamayı yapmak
		Eğitsel rehberlik
		Kişisel rehberlik
		RAM raporları doğrultusunda Bireysel Eğitim Planı yapma ve uygulama
	Sosyal, Kültürel ve Sportif Faaliyetler	Geziler
		Yarışmalar
		Öğrenci Meclisi çalışmaları
		Tiyatro ve Sinema
		Sportif Etkinlikler
		Turnuvalar
		Satranç
		Görsel Sanatlar
		Kulüp Çalışmaları
		Toplum Hizmeti Çalışmaları
		Halk oyunları
		Sergiler
		Okul Gazetesi ve Okul Dergisi
	Sivil Savunma	Deprem Tatbikatı
Tahliye tatbikatı		
Veliler	HEM iş birliğiyle okuma yazma kursları açmak	
	Eğitim seminerleri düzenlemek	
	Toplantılar yapmak	

## 2.6. Paydaş Analizi

Kurumumuzun temel paydaşları öğrenci, veli ve öğretmenlerdir. Okulun çevresiyle etkileşimli açık bir sistem olması paydaş kitlesinin çok geniş olmasını da beraberinde getirir. Paydaşlarımızın görüşleri anket, toplantı, dilek ve istek kutuları, elektronik ortamda iletilen önerilerde dâhil olmak üzere çeşitli yöntemlerle sürekli olarak alınmaktadır. Stratejik plan hazırlama sürecinde de temel paydaşlarımız olan öğrenciler, veliler ve öğretmenlere ayrı ayrı anketler düzenlenmiştir.

### Öğretmen Anketi Sonuçları

Stratejik Plan hazırlama sürecinde internet ortamında hazırlanıp yapılan öğretmen anketine 28 öğretmen katılmıştır. Veriler incelendiğinde en yüksek “kesinlikle katılıyorum” oranı %92,8 ile “Kurumdaki tüm duyurular çalışanlara zamanında iletilir.” ölçütü olmuştur. “Katılıyorum” ve “kesinlikle katılıyorum” cevapları birlikte alındığında en fazla memnuniyet alanları “Her türlü ödüllendirmede adil olma, tarafsızlık ve objektiflik esastır.” “Kendimi, okulun değerli bir üyesi olarak görürüm.” “Çalıştığım okul bana kendimi geliştirme imkânı tanımaktadır.” “Yöneticilerimiz, yaratıcı ve yenilikçi düşüncelerin üretilmesini teşvik etmektedir.” “Alanıma ilişkin yenilik ve gelişmeleri takip eder ve kendimi güncellerim.” alanları olmuştur. Diğer maddelere bakıldığında da memnuniyet oranların %80 ‘in üzerinde olduğu görülür.

Verilerde “kısmen katılıyorum” ve “katılmıyorum” cevapları beraber incelendiğinde öğretmenlerin en sorunlu olarak gördükleri alanlarda “Okul teknik araç ve gereç yönünden yeterli donanıma sahiptir.” alanı (%42,3) birinci sırayı almıştır. Bu alanı “Okulda çalışanlara yönelik sosyal ve kültürel faaliyetler düzenlenir.” (%25), ve “Okulda sadece öğretmenlerin kullanımına tahsis edilmiş yerler yeterlidir.” (%16,7) alanları takip etmiştir.

Ankette öğretmenlerden yazılı cevap olarak istenilen okulun olumlu yönlerinde en fazla memnun olunan husus olarak neredeyse tamamında “çalışanlar arasındaki uyum”, “iş birliği” vb. ifadeler dikkat çekmiştir. Okulun olumsuz görülen yönleri olarak da öne çıkan bir husus tespit edilmemiştir.

### **Veli Anketi Sonuçları**

Stratejik Plan hazırlama sürecinde internet ortamında hazırlanıp yapılan veli anketine toplam 325 veli katılmıştır. Toplam veli sayısı göz önüne alındığında ankete katılım oranı %42 olarak gerçekleşmiştir.

Veriler incelendiğinde ve “katılıyorum ve “kesinlikle katılıyorum” cevapları birlikte ele alındığında en fazla memnuniyet alanı %93,0 ile “Çocuğumun okulunu sevdiğini ve öğretmenleriyle iyi anlaştığını düşünüyorum” maddesi olmuştur. Bunu, “Bizi ilgilendiren okul duyurularını zamanında öğreniyorum.” (%91,3), “İhtiyaç duyduğumda okul çalışanlarıyla rahatlıkla görüşebiliyorum.”(%84,8) “Okulda yabancı kişilere karşı güvenlik önlemleri alınmaktadır.” (%83,6) maddeleri izlemiştir. Memnuniyet oranında “Okul teknik araç ve gereç yönünden yeterli donanıma sahiptir.” maddesi %49,4 ve “Okul binası ve diğer fiziki mekanlar yeterlidir.” maddesi %42,8 ile son iki sırada yer alırken diğer maddelerin tümünün memnuniyet oranları %50'nin üzerinde gerçekleşmiştir. Verilerde “kısmen katılıyorum” ve “katılmıyorum” cevapları beraber incelendiğinde velilerin en sorunlu olarak gördükleri alanlarda “Okulun binası ve diğer fiziki mekânları yeterlidir” alanı (%34,2) birinci sırayı almıştır. Bu alanı “Okul her zaman temiz ve bakımlıdır.” alanı %33,7 ile takip etmiştir. Üçüncü ve dördüncü sıraları da “Okulumuzda yeterli miktarda sanatsal ve kültürel faaliyetler düzenlenmektedir.” (%28,6) ve “Okul teknik araç ve gereç yönünden yeterli donanıma sahiptir” (%28,5), almıştır. “Okulun binası ve diğer fiziki mekânları yeterlidir” sorusunun düşük puanlı çıkmasında bahçenin alanının nispeten küçük olması ve spor salonunun bulunmaması unsurlarının etkili olduğu değerlendirilebilir.

Ankette velilerden yazılı cevap olarak istenilen okulun olumlu yönlerinde en fazla memnun olunan husus olarak “Öğretmenlerin ilgili, özverili, çalışkan ve başarılı olmaları”, “etkinlikler” “veli seminerlerinin olması” “güvenliği” gibi ifadeler dikkat çekmiştir. Okulun olumsuz görülen yönleri olarak da daha çok “temizlik” “bahçe alanının küçük olması” “Oyun alanlarının yetersizliği” “sınıfların kalabalık olması” gibi hususlar öne çıkmıştır.

### **Öğrenci Anketi Sonuçları**

Stratejik Plan hazırlama sürecinde internet ortamında hazırlanıp yapılan öğrenci anketine 220 öğrenci katılmıştır. Veriler incelendiğinde ve “katılıyorum” ve “kesinlikle katılıyorum” cevapları birlikte alındığında en fazla memnuniyet alanı %97,7 ile “Yardıma ihtiyacım olursa öğretmenim bana yardım eder.” maddesi olmuştur. Bunu, “Okulda kendimi güvende hissediyorum.” (%96,2), “Okulumu seviyorum.” (%95,6), maddeleri izlemiştir. Diğer maddelere bakıldığında da memnuniyet oranların %50'nin üzerinde olduğu görülür.

Verilerde “kısmen katılıyorum” ve “katılmıyorum” cevapları beraber incelendiğinde öğrencilerin en sorunlu olarak gördükleri alanlarda “Okul kantininde satılan malzemeler sağlıklı ve güvenlidir.” alanı (%23,3) birinci sırayı almıştır. Bu alanı “Okulun Öğretmenim beni her gün çok çalıştırıyor.” (%11,4), ve “Okulun içi ve dışı temizdir.” (%6,9) alanları takip etmiştir. Ankette öğrencilerden yazılı cevap olarak istenilen okulun olumlu yönlerinde en fazla memnun olunan husus olarak “öğretmenlerin iyi olması”, “sosyal, sportif etkinliklerin olması” v.b. ifadeler dikkat çekmiştir. Okulun olumsuz görülen yönleri olarak da daha çok “temizlik ve hijyen” “oyun alanlarının yetersizliği”, “kantinin pahalı olması” gibi hususlar öne çıkmıştır.



Tablo 6: Paydaş Sınıflandırma Matrisi

SIRA NO	PAYDAŞLAR	Paydaş Türü					
		Lider	Çalışanlar	Müşteri	Temel Ortak	Stratejik Ortak	Tedarikçi
1	Millî Eğitim Bakanlığı	X			X	X	X
2	İstanbul Valiliği	X			X	X	
3	İl Millî Eğitim Müdürlüğü	X			X	X	X
4	Küçükçekmece RAM					X	
5	Küçükçekmece Kaymakamlığı	X			X	X	
6	İlçe Millî Eğitim Müdürlüğü	X			X	X	X
7	Personel		X		X		
8	Öğrenciler			X	X		
9	Veliler			X		X	X
10	Okul-Aile Birliği				X	X	X
11	Kantin İşletmecisi					X	X
12	İstanbul Sabahattin Zaim Üniv.					X	
13	Küçükçekmece Belediyesi					X	X
14	Sefaköy Kültür ve Sanat Merkezi					X	X
15	Sefaköy Polis Merkezi Amirliği					X	
16	Sendikalar					X	
17	Sivil Toplum Kuruluşları					X	X
18	Hastaneler					X	X
19	Sağlık Ocakları					X	X
20	Mahalle Muhtarı					X	
21	Esnaflar						X
22	Okul Servisleri						X

Tablo 7: Paydaş Önceliklendirme Matrisi Tablosu

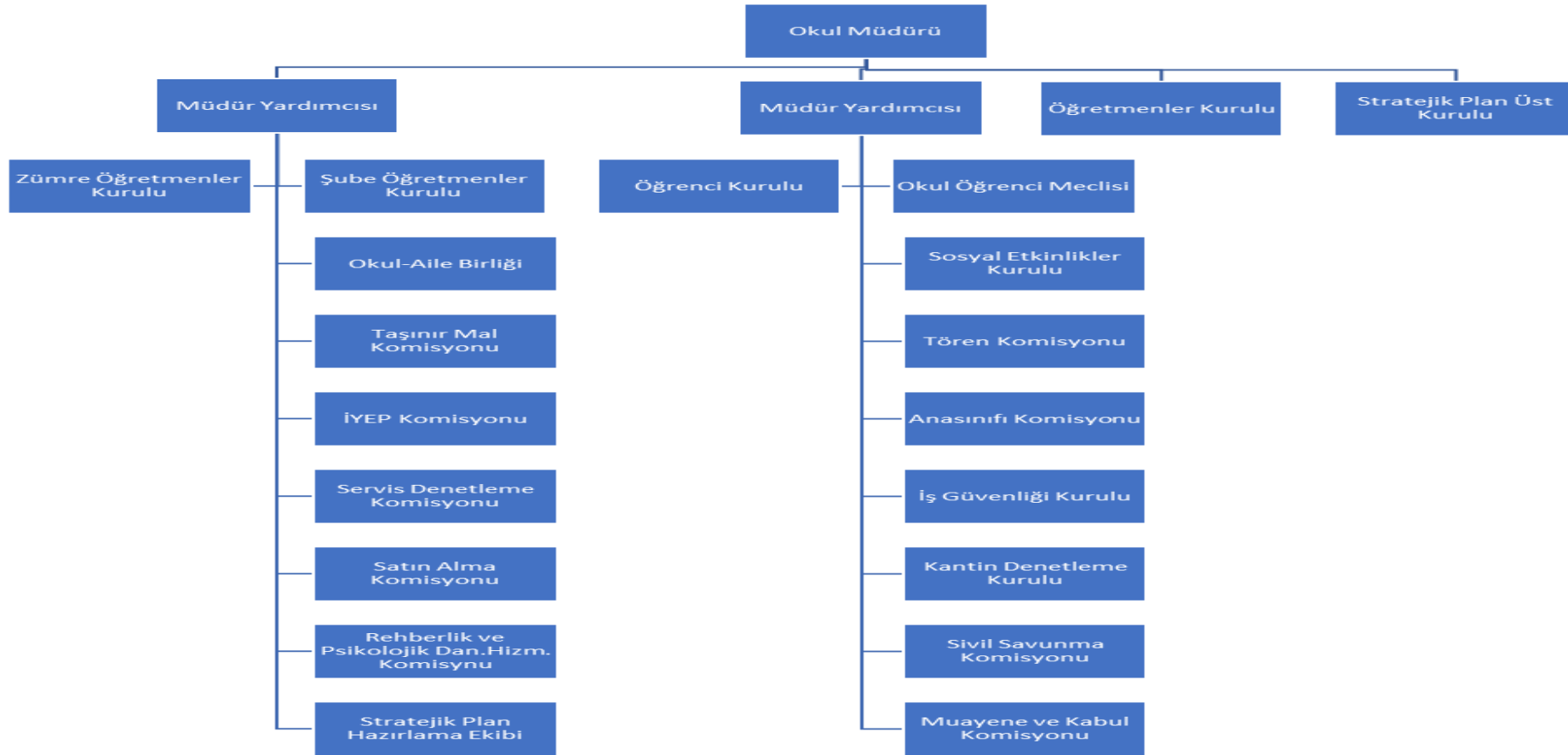
SIRA NO	PAYDAŞLAR	İç Paydaş	Dış Paydaş	Yararlanıcı (Müşteri)	Neden paydaş?	Önceliği
1	Millî Eğitim Bakanlığı		X		Üst Kurum-Lider	1
2	İstanbul Valiliği		X		İdari Lider	1
3	İl Millî Eğitim Müdürlüğü		X		Amir-Lider	1
4	Küçükçekmece RAM		X		İşbirliği	1
5	Küçükçekmece Kaymakamlığı		X		Amir-Lider	1
6	İlçe Millî Eğitim Müdürlüğü		X		Temel Ortak	1
7	Personel	X			Hizmet Veren	1
8	Öğrenciler			X	Hizmet Alan	1
9	Veliler			X	Hizmetten Etkilenen	1
10	Okul-Aile Birliği	X			İşbirliği	1
11	Kantin İşletmecisi		X		Kantin	2
12	İstanbul Sabahattin Zaim Üniv.		X		Eğitim ve Yer	2
13	Küçükçekmece Belediyesi		X		İşbirliği, Tedarikçi	2
14	Sefaköy Kültür ve Sanat Merkezi		X		İşbirliği	2
15	Sefaköy Polis Merkezi Amirliği		X		İşbirliği	2
16	Sendikalar		X	X	İşbirliği	3
17	Sivil Toplum Kuruluşları		X	X	İşbirliği	3
18	Hastaneler		X		Tedarikçi, işbirliği	3
19	Sağlık Ocakları		X		Tedarikçi, işbirliği	3
20	Mahalle Muhtarı		X		İşbirliği	3
21	Esnaflar		X		Tedarikçi	3
22	Okul Servisleri		X		Tedarikçi	3

Tablo 8: Yararlanıcı Ürün/Hizmet Matrisi

SIRA NO	PAYDAŞLAR	Eğitim- Öğretim (Örgün- Dışı)	Yatılılık Bursluluk	Nitelikli İş Gücü	AR-GE-Projeler, Danışmanlık	Altyapı Donatım Yatırım	Yayım	Rehberlik - Kurs ve Sosyal Etkinlikler	Mezunlar(Öğr encii	Ölçme ve Değerlendirim e
1	Millî Eğitim Bakanlığı				X	X				
2	İstanbul Valiliği				X	X				
3	İl Millî Eğitim Müdürlüğü				X	X				
4	Küçükçekmece RAM							X		X
5	Küçükçekmece Kaymakamlığı				X	X				
6	İlçe Millî Eğitim Müdürlüğü				X	X				
7	Personel							X	X	
8	Öğrenciler	X							X	X
9	Veliler	X								
10	Okul-Aile Birliği	X		X	X					
11	Kantin İşletmecisi				X					
12	İstanbul Sabahattin Zaim Üniv.		X		X					
13	Küçükçekmece Belediyesi				X	X				
14	Sefaköy Kültür ve Sanat Merkezi							X		
15	Sefaköy Polis Merkezi Amirliği				X					
16	Sendikalar				X					
17	Sivil Toplum Kuruluşları		X		X		X			
18	Hastaneler				X					
19	Sağlık Ocakları				X					
20	Mahalle Muhtarı		X		X	X				
21	Esnaflar				X					
22	Okul Servisleri				X					

## 2.7. Okul İçi Analiz

## 2.7.1. Teşkilat Şeması



## 2.7.2. Okulun Mevcut Durumu ve İstatistikî Bilgiler

### Çalışan Bilgileri

Okulumuzun çalışanlarına ilişkin bilgiler altta yer alan tabloda belirtilmiştir.

**Tablo 9: Çalışan Bilgileri Tablosu**

Ünvan	Erkek	Kadın	Toplam
<b>Okul Müdürü ve Müdür Yardımcısı</b>	3	0	3
<b>Sınıf Öğretmeni</b>	6	14	20
<b>Branş Öğretmeni</b>	1	1	2
<b>Rehber Öğretmen</b>	0	2	2
<b>İdari Personel</b>	0	0	0
<b>Yardımcı Personel</b>	2	2	4
<b>Güvenlik Personeli</b>	0	0	0
<b>Toplam Çalışan Sayıları</b>	<b>12</b>	<b>19</b>	<b>31</b>

## Sınıf ve Öğrenci Bilgileri

Okulumuzda yer alan sınıfların öğrenci sayıları alttaki tabloda verilmiştir.

Veri alış tarihi: 11/03/2024

**Tablo 10: Sınıf ve Öğrenci Bilgileri Tablosu**

Sınıf	Erkek	Kız	Toplam	Sınıf	Erkek	Kız	Toplam
1-A	21	19	40	3-A	23	21	44
1-B	19	20	39	3-B	22	20	42
1-C	22	21	43	3-C	30	13	43
1-D	20	19	39	3-D	24	19	43
1-E	20	20	40	3-E	22	20	42
2-A	20	19	39	4-A	18	18	36
2-B	18	22	40	4-B	16	14	30
2-C	18	21	39	4-C	16	11	27
2-D	20	19	39	4-D	14	13	27
2-E	19	20	39	4-E	19	9	28
Öz.Eğt.H.D	9	1	10				

### 2.7.3. İnsan Kaynakları

**Tablo 11: Çalışanların Görev Dağılımı**

Çalışanın Ünvanı	Görevleri
Okul Müdürü	MEB Okul Öncesi ve İlköğretim Kurumları Yönetmeliğinde belirtilen görevler
Müdür Yardımcısı	MEB Okul Öncesi ve İlköğretim Kurumları Yönetmeliğinde belirtilen görevler
Öğretmenler	MEB Okul Öncesi ve İlköğretim Kurumları Yönetmeliğinde belirtilen görevler
Psikolojik Danışman ve rehberlik Öğretmenleri	MEB Okul Öncesi ve İlköğretim Kurumları Yönetmeliğinde belirtilen görevler
Yardımcı Hizmetler Personeli	MEB Okul Öncesi ve İlköğretim Kurumları Yönetmeliğinde belirtilen görevler

**Tablo 12: Okul/Kurumda Oluşan Yönetici Sirkülasyonu Oranı**

	Yıl İçerisinde Okul/Kurumdan Ayrılan Yönetici Sayısı			Yıl İçerisinde Okul/Kurumda Göreve Başlayan Yönetici Sayısı		
	2021	2022	2023	2021	2022	2023
<b>TOPLAM</b>	<b>0</b>	<b>0</b>	<b>0</b>	<b>0</b>	<b>0</b>	<b>0</b>

**Tablo 13: İdari Personelin Katıldığı Hizmet İçi Sayıları**

Adı ve Soyadı	Görevi	2021	2022	2023
<b>Fehmi ANRAS</b>	Müdür	1	16	9
<b>Şener AKBULAK</b>	Müdür Yardımcısı	3	5	7
<b>Engin KIYLIOĞLU</b>	Müdür Yardımcısı	2	3	4

Tablo 14: Öğretmenlerin Hizmet Süreleri (Yıl İtibarıyla)

Hizmet Süreleri	Kadın	Erkek	Toplam
1-3 Yıl	1	1	2
4-6 Yıl	1	0	1
7-10 Yıl	2	0	2
11-15 Yıl	0	0	0
16-20	2	1	3
20 ve üzeri	11	5	16

Tablo 15: Kurumda Gerçekleşen Öğretmen Sirkülasyonunun Oranı

	Yıl İçerisinde Kurumdan Ayrılan Öğretmen Sayısı			Yıl İçerisinde Kurumda Göreve Başlayan Öğretmen Sayısı		
	2021	2022	2023	2021	2022	2023
<b>TOPLAM</b>	9	9	25	5	12	4



Tablo 16: Kurumdaki Mevcut Hizmetli/ Memur Sayısı

Sıra No	Görevi	Erkek	Kadın	Toplam
1	Memur	0	0	0
2	Hizmetli	1	1	2

Tablo 17: Okul/kurum Rehberlik Hizmetleri

Mevcut Kapasite				Mevcut Kapasite Kullanımı ve Performans					
Psikolojik Danışman Norm Sayısı	Görev Yapan Psikolojik Danışman Sayısı	İhtiyaç Duyulan Psikolojik Danışman Sayısı	Görüşme Odası Sayısı	Danışmanlık Hizmeti Alan			Rehberlik Hizmetleri ile İlgili Düzenlenen Eğitim/Paylaşım Toplantısı vb. Faaliyet Sayısı		
				Öğrenci Sayısı	Öğretmen Sayısı	Veli Sayısı	Öğretmenlere Yönelik	Öğrencilere Yönelik	Velilere Yönelik
2	2	0	1	769	24	700	3	5	6

#### 2.7.4. Teknolojik Düzey

Okul, 2022-2023 Eğitim ve Öğretim yılı ile beraber anasınıfları hariç tüm dersliklerde etkileşimli tahta kullanımına geçmiştir. İlçe Millî Eğitim Müdürlüğü ile ilgili tüm yazışmalar da 2017 yılından beri DYS sistemi üzerinden elektronik ortamda yapılmaktadır. Bunun yanında e-okul sistemi ve MEBBİS sistemi kullanılmak suretiyle öğrenci ve öğretmen ile ilgili tüm iş ve işlemler elektronik ortamda yapılmaktadır.

**Tablo 18: Teknolojik Araç-Gereç Durumu**

Araç-Gereçler	2021	2022	2023	İhtiyaç
Etkileşimli Tahta Sayısı	0	20	20	0
Masaüstü Bilgisayar Sayısı	30	10	10	0
Taşınabilir Bilgisayar Sayısı	0	1	1	0
Projeksiyon Sayısı	26	2	2	0
TV Sayısı	3	3	3	0
Yazıcı Sayısı	4	4	4	0
Fotokopi Makinası Sayısı	3	3	3	0
İnternet Bağlantı Hızı	24 Mbps	24 Mbps	24 Mbps	Yok

Tablo 19: Fiziki Mekanlar

Fiziki Mekân	Var	Yok	Adedi	İhtiyaç	Açıklama
Derslik	X		20	0	
Rehberlik Odası	X		1	1	
Öğretmenler Odası	X		1	0	
Spor Salonu		X	0	1	
Konferans Salonu	X		1	0	
Kütüphane	X		1	0	
Fen Laboratuvarı		X	0	0	
Bilgisayar Laboratuvarı		X	0	0	
Beceri Atölyesi	X		1	0	
Destek Eğitim Odası	X		2	0	
Araç Gereç Odası	X		1	0	
Sistem Odası	X		1	0	
Depo	X		1	0	

### 2.7.5. Mali Kaynaklar

Okulumuzun genel bütçe ödenekleri, okul aile birliği gelirleri, Anasınıfı gelirleri ve diğer katkılarda dâhil olmak üzere gelir ve giderlerine ilişkin son iki yıl gerçekleşme bilgileri alttaki tabloda verilmiştir.

**Tablo 20: Kaynak Tablosu (TL)**

Kaynaklar	2024	2025	2026	2027	2028
<b>Genel Bütçe</b>	100.000	130.000	170.000	220.000	<b>300.000</b>
<b>Okul Aile Birliği (Anasınıfı Dahil)</b>	350.000	455.000	590.000	770.000	<b>1.000.000</b>
<b>Kantin Kira Gelirleri</b>	50.000	65.000	85.000	100.000	<b>120.000</b>
<b>Çocuk Kulübü Gelirleri</b>	-	-	-	-	-
<b>Diğer</b>	300.000	390.000	500.000	650.000	<b>850.000</b>
<b>TOPLAM</b>	<b>800.000</b>	<b>1.040.000</b>	<b>1.345.000</b>	<b>1.740.000</b>	<b>2.270.000</b>

**Tablo 21: Harcama Kalemleri**

Harcama Kalemi	Çeşitleri
<b>Personel</b>	Sözleşmeli olarak çalışan personelin (sekreter temizlik, güvenlik) ücret, vergi, sigorta vb. giderleri
<b>Onarım</b>	Okul/kurum binası ve tesisatlarıyla ilgili her türlü küçük onarım; makine, bilgisayar, yazıcı vb. bakım giderleri
<b>Sosyal-sportif faaliyetler</b>	Etkinlikler ile ilgili giderler
<b>Temizlik</b>	Temizlik malzemeleri alımı
<b>Kırtasiye</b>	Her türlü kırtasiye ve sarf malzemesi giderleri

Tablo 22: Gelir-Gider Tablosu

YILLAR	2021		2022		2023	
	GELİR	GİDER	GELİR	GİDER	GELİR	GİDER
Personel Giderleri		21.233,76		114.908,47		254.876,80
Temizlik Malzemeleri Alımı		6.745,59		0		0
Bakım-Onarım Mal ve Malzeme		3.115,18		33.445,00		0
Etkinlik - Organizasyon ve Hizm.		0		1.088,62		6.280,00
Telekom (Telefon+İnternet)	70.247,02	1.367,34	219.486,57	-	257.031,39	0
Basılı Yayın, Matbu Evrak ve Basım Yayım Gideri		5.619,36		5.534,69		24.190,66
Genel Hizmetler, Bilişim Araçları - Eğitim Araçları Materyal Alımı		0		0		27.781
Genel Onarımlar		0		200		4.700
<b>GENEL TOPLAM</b>		<b>38.081,23</b>		<b>155.176,78</b>		<b>317.828,28</b>

### 2.7.6. İstatistik Veriler

Bu bölümde okulumuzla ilgili bazı istatistik bilgileri yer almaktadır.

**Tablo 23: Okul Temel Bilgiler**

<b>İli:</b> İstanbul			<b>İlçesi:</b> Küçükçekmece		
<b>Adres</b>	Kemalpaşa Mahallesi 4. Yıldırım Sokak No:1 34290 Sefaköy / Küçükçekmece / İstanbul		<b>Coğrafi Konum (link):</b>	<a href="http://meb.ai/UTt8TQ9">http://meb.ai/UTt8TQ9</a>	
<b>Telefon Numarası</b>	0212 624 48 84		<b>Faks Numarası:</b>	.....	
<b>e- Posta Adresi</b>	740854@meb.k12.tr		<b>Web sayfası adresi:</b>	<a href="https://sefakoykemalpassaio.meb.k12.tr">https://sefakoykemalpassaio.meb.k12.tr</a>	
<b>Kurum Kodu</b>	740854		<b>Öğretim Şekli:</b>	Tekli Eğitim	
<b>Okulun Hizmete Giriş Tarihi</b>	2005		<b>Toplam Çalışan Sayısı</b>	36	
<b>Öğrenci Sayısı:</b>	Kız	359	<b>Kadrolu Öğretmen Sayısı (Yönetici dahil)</b>	Kadın	17
	Erkek	410		Erkek	10
	<b>Toplam</b>	769		<b>Toplam</b>	27
<b>Derslik Başına Düşen Öğrenci Sayısı</b>		38,45	<b>Şube Başına Düşen Öğrenci Sayısı</b>		38,45
<b>Öğretmen Başına Düşen Öğrenci Sayısı</b>		38,45	<b>Şube Başına 30'dan Fazla Öğrencisi Olan Şube Sayısı</b>		16

Tablo 24: Öğrenci Bilgileri

VERİLER		YILLAR		
		2021	2022	2023
Genel Öğrenci Sayısı	İlkokul	922	790	769
	Anasınıfı	120	-	-
Yabancı Uyruklu Öğrenci Sayısı		65	72	84
Sürekli Devamsız Öğrenci sayısı		11	16	18
20 gün ve üzeri devamsız öğrenci sayısı (Sürekli devamsız öğrenciler hariç)		16	14	18
Başarısızlık Nedeniyle Sınıf Tekrarı Yapan Öğrenci Sayısı		4	3	2
Kaynaştırma Öğrenci Sayısı		25	24	20

Tablo 25: Öğretmen Bilgileri

VERİLER	YILLAR		
	2021	2022	2023
Öğretmen Yaş Ortalaması	37,6	44,95	45,5
Öğretmen Kıdem Ortalaması (Yıl)	16,5	21	20
Sirkülasyon Ortalaması (Yıl)	7	10,5	14,5
Hizmet içi Eğitim Ortalaması (Sayı)	4,43	14,65	10,13
Toplam Başarı Belgesi Sayısı	5	46	1
Toplam Üstün Başarı Belgesi Sayısı	-	13	1
Toplam Ödül Sayısı	1	-	-

## Sosyal, Kültürel ve Sportif Etkinlikler

Okulumuz, öğrencilerimizin akademik başarılarının yanı sıra sosyal, kültürel ve sportif açıdan da gelişimlerini desteklemek amacıyla çeşitli etkinlikler düzenlemektedir. Bu etkinlikler, öğrencilerimizin sadece ders dışı zamanlarını verimli geçirmelerini sağlamakla kalmayıp aynı zamanda onların kişisel ve sosyal becerilerini geliştirmeye de katkı sağlamaktadır.

Sosyal etkinliklerimiz arasında öğrenci kulüpleri, öğrenci seminerleri ve temsili etkinlikler gibi çeşitli faaliyetler bulunmaktadır. Bu etkinlikler, öğrencilerimizin birbirleriyle etkileşim kurmalarını, liderlik yeteneklerini geliştirmelerini ve empati duygularını güçlendirmelerini amaçlamaktadır.

Kültürel etkinliklerimiz ise tiyatro oyunları, resim sergileri, e-twinning uluslararası çalışmaları ve ödüllü yarışmalar gibi çeşitli kültürel faaliyetleri kapsamaktadır. Bu etkinlikler, öğrencilerimizin sanatsal yaratıcılıklarını geliştirmelerine ve kültürel çeşitliliği keşfetmelerine olanak tanımaktadır.

Sportif etkinliklerimiz ise öğrencilerimizin fiziksel sağlıklarını desteklemek ve takım ruhunu geliştirmek amacıyla düzenlenmektedir. Bu kapsamda sporcu lisansı ile ilgili faaliyetlerinden dolayı 2022 yılında Küçükçekmece Kaymakamlığı tarafından verilen "Spor Dostu Okul Sertifikası" almıştır. 2023-2024 eğitim öğretim yılında Mustafa Kemal Paşa İlkokulu Spor Kulübü açılışı yapılmıştır.

Tüm bu etkinlikler, öğrencilerimizin kişisel gelişimlerini desteklemek ve okul kültürümüzü zenginleştirmek için önemli birer araçtır. Öğrencilerimizi bu etkinliklere katılmaya ve kendilerini keşfetmeye teşvik etmek, onların gelecekteki başarılarına katkı sağlayacaktır.



## 2.8. Çevre Analizi (PESTLE)

Günümüz dünyasında bilim ve teknolojinin hızla geliştiği bir gerçek. Ancak, bu gelişmeleri takip etmekten daha önemlisi, gelecekte olabilecekleri öngörebilmek ve stratejileri buna göre şekillendirebilmek. İyi bir strateji, mevcut durumun yanı sıra gelecekte olabilecekleri de dikkate almalıdır. Politik, ekonomik, sosyal ve teknolojik çevrelerin analizi bu stratejilerin temelini oluşturur.

Yerel yönetimlerin güçlenmesi, özellikle eğitim hizmetlerinin daha etkili ve kaliteli hale getirilmesi için önemli bir adımdır. Ancak, ekonomik çevrenin kısıtlı gelir imkanları ve veli bağışlarının sınırlı olması gibi faktörler, eğitimde finansmanı zorlaştırabilir. Genç nüfusun yoğunluğu ise işgücü ve ekonomik potansiyel açısından olumlu bir durumu işaret ediyor.

Sosyal yapı incelendiğinde, kültürel ve ekonomik farklılıkların eğitimde fırsat eşitsizliği yaratabileceği görülüyor. Ancak, bu farklılıklar eğitimde etkin bir şekilde kullanılarak toplumsal barışa katkı sağlanabilir. Özellikle bilinçli velilerin sayısının artması, kaliteli eğitimin desteklenmesine olanak tanır.

Teknolojinin eğitimdeki rolü giderek artıyor. Fatih Projesi gibi girişimler, teknolojinin sınıflara entegrasyonunu sağlayarak eğitimdeki etkinliği artırıyor. Ancak, teknolojinin aşırı kullanımının aile içi iletişimi olumsuz etkileyebileceği unutulmamalı. Bununla birlikte, sosyal medyanın eğitim-öğretim sürecine entegrasyonu, veli-öğrenci-okul iletişimini güçlendirebilir.

Sonuç olarak, eğitimde başarılı bir strateji, mevcut ve potansiyel gelişmeleri göz önünde bulundurarak oluşturulmalıdır. Bu, sadece eğitim hizmetlerinin iyileştirilmesine değil, aynı zamanda toplumsal kalkınmaya da katkı sağlar.

Tablo 26: PESTLE Analiz Tablosu

ETKENLER	TESPİTLER	İDAREYE ETKİSİ		NE YAPILMALI
		Fırsatlar	Tehditler	
POLİTİK	Yerel Yönetimler	Yerel yönetimlerin iş birliğine açık olması	Yürütülen projelerde yerel yönetimlerden zamanında ve yeterli destek alınamaması	Yerel yönetimlerle iş birliği ve protokol fırsatlarının değerlendirilmesi
	Okul bazlı bütçeleme sistemi	Velilerin okul bütçesi üzerinde daha fazla söz sahibi olmalarını sağlayarak katılımı artırması	Okul bazlı bütçeleme sisteminin yetersiz oluşu	Okul bazlı bütçelemeye okul hizmetlilerinin maaşlarının da dahil edilmesi
EKONOMİK	Çevrenin ekonomik yapısı	Ekonomik durumu iyi olan velilerin okula katkı sunması	Genel olarak çevrenin ekonomik yapısının zayıf olması	Ekonomiyi canlandıracak politikaların geliştirilmesi, okulun bu dezavantajlı durumunu giderecek okul için destek programları yapılması
	Çevrenin ekonomik yapısı	Güçlü bir ekonomik yapı okul ile iş birliğini kuvvetlendirebilir	Sosyo ekonomik eşitsizliklerin varlığı	Karşılıklı iş birliği imkanlarının geliştirilmesi
SOSYO-KÜLTÜREL	Kaliteli Eğitim ve öğretime yönelik talep	Kaliteli Eğitim ve öğretime yönelik talebin giderek artması	Velilerin öğrenciler üzerinde başarı odaklı baskı oluşturması	Bu talebi yöneterek karşılıklı denetim mekanizmalarının güçlendirilmesi
	Parçalanmış aileler	Çeşitli sosyal ve kültürel etkinliklerin düzenlenmesi	Parçalanmış ailelerin yoğunluğu	Psikososyal faaliyetlerin sistemli bir şekilde yapılması

ETKENLER	TESPİTLER	İDAREYE ETKİSİ		NE YAPILMALI
		Fırsatlar	Tehditler	
TEKNOLOJİK	Sosyal Medya kullanımı	Sosyal Medya kullanımının yaygın olması	Sosyal medyanın veliler ve öğrenciler tarafından bilinçsiz kullanılması	Okulun eğitim faaliyetlerinin görünürlüğü ve bilinirliği ile veli iletişimi noktalarında sosyal medyanın etkin kullanımı
	Teknolojik bilinçsiz kullanılması	Teknolojinin hızla gelişmesi, gelişen teknolojinin okulumuzda eğitim alanında kullanılabilir olması	Teknolojik aletlere ayrılan süre ve ilginin kitaplara ve bireyler arası iletişime ayrılmaması	Psikolojik danışmanlık hizmetlerinin daha etkin ve kapsayıcı yapılması
LEGAL (YASAL)	Eğitimde fırsat eşitliği	Eğitimde fırsat eşitliğine yönelik alınan tedbirlerin her geçen gün daha artırılması hususundaki çabalar	Velilerin sosyo ekonomik düzeylerinin çok farklı olmasının fırsat eşitsizliğini doğurması	Fırsat eşitliği konusunda daha somut ve destekleyici adımlar atılması
	Yasal düzenlemeler	Verilen görevlerin yasal mevzuata uygun olarak yapılması	Mevzuatın sık sık güncellenmesi	Yeni yönetmelik ve öğretim programlarının tanıtılması çalışmalarının yapılması
EKOLOJİK (ÇEVRESEL)	Yeşil alanlar	Eko Okul, Okullarda Orman projesi kapsamında çalışmalar yapılması	Yeşil alanların az olması	Yerel yönetimlerle iş birliği yapılarak gerekli adımların atılması
	İklim değişiklikleri	Doğal ortamların eğitim ortamlarını(okul) olumsuz etkilemesine karşı (soğuk-sıcak-yağış-ulaşım vb.) teknoloji ve tedbirlerin gelişmesi	Aşırı hava olaylarının iklim değişikliklerine bağlı olarak öğrencilerde ve personelde stres yaratması	Gelişen teknolojiler kullanılarak gerekli tedbirlerin alınması

## 2.9. GZFT Analizi

Okulumuzun temel istatistiklerinde verilen okul künyesi, çalışan bilgileri, bina bilgileri, teknolojik kaynak bilgileri ve gelir gider bilgileri ile paydaş anketleri sonucunda ortaya çıkan sorun ve gelişime açık alanlar değerlendirilerek GZFT tablosunda belirtilmiştir.

### Güçlü Yönler

- Öğrenci devamsızlığının az olması
- Öğretmen kadrosunun deneyimli olması
- Yönetim kadrosunun kadrolu ve tecrübeli olması
- Tekli eğitim olması
- Kaynaştırma öğrencileri etkin destek eğitim odası faaliyetlerinin yapılması
- Okul ikliminin olumlu olması
- Velilerin iş birliğine açık olmaları
- 6000 kitaplık kütüphanesinin olması
- 100 kişilik ve donanımlı Çok Amaçlı Salon
- Belirli Gün ve haftaların zamanında ve anlamına uygun kutlanması
- Okula ulaşımın kolay olması
- Okulun merkezi bir konumda olması
- Öğretmenlerin materyalleri kullanmada etkin olması
- Tüm sınıflarda etkileşimli tahta bulunması
- Güvenlik kameraları ve alarm sistemlerinin yeterli olması,
- Okul bazlı bütçeleme sisteminin etkin kullanılması
- Karar alma süreçlerine çalışanların dâhil edilmesi
- Rehberlik öğretmeni norm kadronun dolu olması
- Rehberlik faaliyetlerinin etkin ve verimli bir şekilde yapılması
- Okul web sitesinin güncel olması
- Sosyal medyanın etkin kullanılması

## Zayıf Yönler

- Öğrencilerin hazır bulunuşluk düzeylerinin yetersiz olması
- Özel eğitime ihtiyaç duyan bireyler için öğretmen ihtiyacının branş dışı öğretmenlerin görevlendirilmesi yoluyla karşılanması
- Sınıf mevcutlarının kalabalık olması
- Kaynaştırma öğrencilerinin eğitimin kalabalık sınıflarda zorlaşması,
- Öğretmenlerin ortalama hizmetçi eğitime katılım sayılarının yetersiz olması
- Yabancı uyruklu öğrenci velilerinin okul ile iletişiminin zayıf olması
- Velilerin Okul Aile Birliği çalışmalarına katılmak ve katkı sağlamak hususunda isteksiz olması
- Bahçe genişliğinin toplam öğrenci mevcuduna göre yetersiz kalması
- Spor salonu olmaması
- Okul Aile Birliği Bütçesinin yetersiz olması
- Sosyal ve Kültürel Faaliyetlere katılımın yetersiz olması
- Öğrenci kulübü çalışmalarının etkin olmaması
- Öğrencilerin teknoloji bağımlılığının artması
- Parçalanmış ailelere mensup öğrenci sayısının artması

## Fırsatlar ve Tehditler

Fırsatlar, okulun kontrolü dışında ortaya çıkan ve okul için avantaj sağlaması muhtemel olan etken ya da durumlardır. Tehditler ise okulun kontrolü dışında gerçekleşen ve olumsuz etkilerinin önlenmesi ya da sınırlandırılması gereken unsurlardır. Yapılan analizler sonucunda ortaya konan fırsatlar ve tehditler aşağıda verilmiştir.

Fırsatlar	Tehditler
<ul style="list-style-type: none"> <li>• Yerel yönetimlerin iş birliğine açık olması</li> <li>• Sivil toplum kuruluşlarının etkin olması</li> <li>• İş olanakları açısından çevrenin uygun olması</li> <li>• Kaliteli Eğitim ve öğretime yönelik talebin giderek artması</li> <li>• Geniş bir paydaş kitlesinin varlığı</li> <li>• Çevrede Sanatsal, kültürel ve sportif faaliyet alanlarının çokluğu</li> <li>• Sosyal Medya kullanımının yaygın olması</li> </ul>	<ul style="list-style-type: none"> <li>• Okul bazlı bütçeleme sisteminin yetersiz olması</li> <li>• Demografik dağılımın dengesiz oluşu</li> <li>• Sosyoekonomik eşitsizliklerin varlığı</li> <li>• Parçalanmış ailelerin varlığı</li> <li>• Göç alan bir bölgede bulunması</li> <li>• Sosyal Medyanın olumsuz kullanımı</li> <li>• Teknolojik aletlerde geçirilen zamanın kalitesiz olması</li> <li>• Medyanın (tv, internet, magazin, diziler vb.) öğrenciler üzerinde olumsuz etkilerinin olması</li> </ul>

Tablo 27: GZFT Listesi

İç Çevre		Dış Çevre	
Güçlü Yönler	Zayıf Yönler	Fırsatlar	Tehditler
Deneyimli bir öğretmen kadrosu	Öğrencilerin hazır bulunuşluk düzeylerinin yetersiz olması	Yerel yönetimlerin iş birliğine açık olması	Eğitim politikalarında çok sık değişiklik yapılması ve eğitim sistemindeki düzenlemelere ilişkin pilot uygulamaların yetersizliği
Öğretmen yönetici iş birliğinin güçlü olması	Özel eğitime ihtiyaç duyan bireyler için öğretmen ihtiyacının branş dışı öğretmenlerin görevlendirilmesi yoluyla karşılanması	Sivil toplum kuruluşlarının etkin olması	Çevrenin ekonomik yapısının zayıf olması
100 kişilik ve donanımlı çok amaçlı salon	Yabancı uyruklu öğrencilerin okula ilgisiz kalmaları	İş olanakları açısından çevrenin uygun olması	Demografik dağılımın dengesiz oluşu
Kütüphane	Kadrolu yardımcı personelin yetersiz olması	Çevrede Sanatsal, kültürel ve sportif faaliyet alanlarının çokluğu	Parçalanmış aileler
Okul ikliminin olumlu olması	Velilerin Okul Aile Birliği çalışmalarına katılmak ve katkı sağlamak hususunda isteksiz olması	Sosyal Medya kullanımının yaygın olması	Göç alan bir bölgede bulunması
Öğretmenlerin materyalleri kullanmada etkin olması	Sınıf mevcutlarının kalabalık olması	Yüzme havuzunun ve semt konağının yakın olması	Sosyal Medyanın olumsuz kullanımı
Okul web sitesinin güncel olması	Okul Aile Birliği Bütçesinin yetersiz olması	Eğitimde fırsat eşitliğine yönelik alınan tedbirlerin her geçen gün daha artırılması hususundaki çabalar	Teknolojik aletlerde geçirilen zamanın kalitesiz olması
Sosyal medyanın etkin kullanılması	Sosyal, kültürel ve sportif faaliyetlere katılımın yetersiz olması	Doğal ortamların eğitim ortamlarını(okul) olumsuz etkilemesine karşı (soğuk-sıcak-yağış-ulaşım vb.) teknoloji ve tedbirlerin gelişmesi	Yeşil alanların az olması
Öğrenci devamsızlığının az olması	AB ve benzeri Proje çalışmalarına katılım olmaması	İşbirliğine açık veli ve çevre potansiyeli	Okul yolu üzerinde trafik sıkışıklığının olması ve yetersiz otopark alanlarının olması

Tablo 28: GZFT Stratejileri (TOWS Matrisi)

	GÜÇLÜ YÖNLER-G	ZAYIF YÖNLER-Z
<p><b>GF STRATEJİLERİ</b> Fırsatların avantajı için güçlü yönleri kullan</p> <p><b>ZF STRATEJİLERİ</b> Zayıflığı yenmek için fırsatları kullan</p> <p><b>GT STRATEJİLERİ</b> Tehditleri uzaklaştırmak için güçlü yönleri kullan</p> <p><b>ZT STRATEJİLERİ</b> Zayıflığı azalt tehditlerden kurtul</p>	<ol style="list-style-type: none"> <li>1. Öğrenci devamsızlığının az olması</li> <li>2. Öğretmen kadrosunun deneyimli olması</li> <li>3. Yönetim kadrosunun kadrolu ve tecrübeli olması</li> <li>4. Tekli eğitim olması</li> <li>5. Kaynaştırma öğrencileri etkin destek eğitim odası faaliyetlerinin yapılması</li> <li>6. Okul ikliminin olumlu olması</li> <li>7. Velilerin iş birliğine açık olmaları</li> <li>8. 6000 kitaplık kütüphanesinin olması</li> <li>9. 100 kişilik ve donanımlı Çok Amaçlı Salon</li> <li>10. Belirli gün ve haftaların zamanında ve anlamına uygun kutlanması</li> <li>11. Okula ulaşımın kolay olması</li> <li>12. Okulun merkezi bir konumda olması</li> <li>13. Öğretmenlerin materyalleri kullanmada etkin olması</li> <li>14. Tüm sınıflarda etkileşimli tahta bulunması</li> <li>15. Güvenlik kameraları ve alarm sistemlerinin yeterli olması,</li> <li>16. Okul bazlı bütçeleme sisteminin etkin kullanılması</li> <li>17. Karar alma süreçlerine çalışanların dâhil edilmesi</li> <li>18. Rehberlik öğretmeni norm kadronun dolu olması</li> <li>19. Rehberlik faaliyetlerinin etkin ve verimli bir şekilde yapılması</li> <li>20. Okul web sitesinin güncel olması</li> <li>21. Sosyal medyanın etkin kullanılması</li> </ol>	<ol style="list-style-type: none"> <li>1. Öğrencilerin hazır bulunuşluk düzeylerinin yetersiz olması</li> <li>2. Özel eğitime ihtiyaç duyan bireyler için öğretmen ihtiyacının branş dışı öğretmenlerin görevlendirilmesi yoluyla karşılanması</li> <li>3. Sınıf mevcutlarının kalabalık olması</li> <li>4. Kaynaştırma öğrencilerinin eğitimin kalabalık sınıflarda zorlaşması,</li> <li>5. Öğretmenlerin ortalama hizmetçi eğitime katılım sayılarının yetersiz olması</li> <li>6. Yabancı uyruklu öğrenci velilerinin okul ile iletişiminin zayıf olması</li> <li>7. Velilerin Okul Aile Birliği çalışmalarına katılmak ve katkı sağlamak hususunda isteksiz olması</li> <li>8. Bahçe genişliğinin toplam öğrenci mevcuduna göre yetersiz kalması</li> <li>9. Spor salonu olmaması</li> <li>10. Okul Aile Birliği Bütçesinin yetersiz olması</li> <li>11. Sosyal ve Kültürel Faaliyetlere katılımın yetersiz olması</li> <li>12. Öğrenci kulübü çalışmalarının etkin olmaması</li> <li>13. Öğrencilerin teknoloji bağımlılığının artması</li> <li>14. Parçalanmış ailelere mensup öğrenci sayısının artması</li> </ol>



<b>FIRSATLAR-F</b>	<b>GF STRATEJİLERİ</b>	<b>ZF STRATEJİLERİ</b>
<p>a. Yerel yönetimlerin iş birliğine açık olması</p> <p>b. Sivil toplum kuruluşlarının etkin olması</p> <p>c. İş olanakları açısından çevrenin uygun olması</p> <p>d. Kaliteli Eğitim ve öğretime yönelik talebin giderek artması</p> <p>e. Geniş bir paydaş kitlesinin varlığı</p> <p>f. Çevrede Sanatsal, kültürel ve sportif faaliyet alanlarının çokluğu</p> <p>g. Sosyal Medya kullanımının yaygın olması</p>	<p>1.Sanatsal ve kültürel faaliyetlerinden yararlanılması. (12-f)</p> <p>2. Objektif yönetim anlayışının güven oluşturması. (3-b)</p> <p>3. Sosyal medyanın kullanılarak iletişimin güçlendirilmesi. (21-g)</p> <p>4. Rehberlik faaliyetleri kapsamında kaliteli eğitim sunulması (19-d)</p>	<p>1. Sosyal medya yoluyla veli bilinçlendirme eğitimleri verilmesi (13-g)</p> <p>2. Yakın spor merkezleri ile iş birliği yaparak öğrencilerin yönlendirilmesi(9-f)</p> <p>3. Sivil toplum kuruluşlarının desteğinin sağlanması (10-b)</p>
<b>TEHDİTLER-T</b>	<b>GT STRATEJİLERİ</b>	<b>ZT STRATEJİLERİ</b>
<p>a. Okul bazlı bütçeleme sisteminin yetersiz olması</p> <p>b. Demografik dağılımın dengesiz oluşu</p> <p>c. Sosyoekonomik eşitsizliklerin varlığı</p> <p>d. Parçalanmış ailelerin varlığı</p> <p>e. Göç alan bir bölgede bulunması</p> <p>f. Sosyal Medyanın olumsuz kullanımı</p> <p>g. Teknolojik aletlerde geçirilen zamanın kalitesiz olması</p> <p>h. Medyanın (tv, internet, magazin, diziler vb.) öğrenciler üzerinde olumsuz etkilerinin olması</p>	<p>1. Velilerin sürece daha etkin katılımın sağlanması (7-a)</p> <p>2. Parçalanmış ailelerle ilgili etkili rehberlik çalışmalarının yapılması (19-d)</p> <p>3. Deneyimli öğretmenlerin nakil gelen öğrencilerin okula uyumlarını kolaylaştırması. (2-e)</p> <p>4. Etkileşimli tahtalardan faydalanarak teknoloji okur yazarlığına destek verilmesi. (14-g)</p> <p>5. Okul ihtiyaçlarına ve önceliklerine göre bütçenin yönetilmesi. (16-a)</p>	<p>1. Sosyal ve kültürel faaliyetlere katılımın artırılarak medyanın öğrenci üzerindeki olumsuz etkilerinin azaltılması (11-h)</p> <p>2. Velileri okul aile birliği çalışmalarına katılmaya teşvik ederek okul bazlı bütçeleme sisteminin yetersiz olmasıyla bağlantılı sorunları en aza indirmek(10-a)</p> <p>3. Kaynaştırma öğrencilerine destek eğitim odalarında ek derslerinin yapılması(4-c)</p>

## 2.10. Tespit ve İhtiyaçların Belirlenmesi

Tespit ve ihtiyaçların belirlenmesi ile durum analizi sonucunda ortaya çıkan sonuçların planın geleceğe yönelim bölümü ile ilişkilendirilmesi ve buradan hareketle hedef, gösterge ve eylemlerin belirlenmesi hedeflenmektedir.

**Tablo 29: Tespit ve İhtiyaçlar**

Durum Analizi Aşamaları	Tespitler	İhtiyaçlar
<b>Paydaş Analizi</b>	Öğrencilere yönelik sosyal kültürel ve sportif faaliyetlere katılımın yetersiz olması Velilerin Okul Aile Birliği çalışmalarına katılmak ve katkı sağlamak hususunda isteksiz olması Okul fiziki mekanlarının yetersiz olması	Öğrencilere yönelik sosyal kültürel ve sportif faaliyetlerin artırılması Veli etkinlik ve seminerlerinin sayısının artırılması
<b>Okul İçi Analiz</b>	Sınıf öğrenci sayılarının kalabalık olması Özel eğitime ihtiyaç duyan bireyler için öğretmen ihtiyacının branş dışı öğretmenlerin görevlendirilmesi yoluyla karşılanması. Okul Aile Birliği Bütçesinin yetersiz olması Öğretmenlerin ortalama hizmetçi eğitime katılım sayılarının yetersiz olması	Özel Eğitim öğretmenleri ile ilgili politika geliştirilmesi Hizmet içi eğitimlere katılımın özendirici çalışmalarla teşvik edilmesi
<b>PESTLE Analizi</b>	Velilerin sosyo-ekonomik düzeyleri arasındaki farklılıklar Ekonomik düzeyin düşük olması Parçalanmış ailelerin yoğunluğu	Ekonomiyi canlandıracak politikaların geliştirilmesi, okulun bu dezavantajlı durumunu giderecek okul için destek programları yapılması Rehberlik ve Psikolojik Danışmanlık faaliyetlerinin etkin bir şekilde devam ettirilmesi Dezavantajlı öğrencilerle ilgili etkin projeler geliştirilmesi



3. BÖLÜM  
GELECEĞE BAKIŞ

### 3. GELECEĐE BAKIŐ

GeleceĐe bakıő b6l6m6nde misyon, vizyon ve temel deĐerler; amaçlar, hedefler, performans g6stergeleri ve stratejiler yer almaktadır. Okul M6d6rl6Đ6m6z6n Misyon, vizyon, temel ilke ve deĐerlerinin oluŐturulması kapsamında 6Đretmenlerimiz, 6Đrencilerimiz, velilerimiz, çalıŐanlarımız ve diĐer paydaŐlarımızdan alınan g6r6Őler, sonucunda stratejik plan hazırlama ekibi tarafından oluŐturulan Misyon, Vizyon, Temel DeĐerler; Okulumuz 6st kurulana sunulmuŐ ve 6st kurul tarafından onaylanmıŐtır.

#### 3.1.MİSYONUMUZ

**KaynaĐını T6rkiye Cumhuriyeti Anayasası'ndan alan Mill6 EĐitim ile ilgili kanun ve y6netmeliklerde yer alan amaç ve y6ntemlere dayalı olarak 6Đrencilerin ilgi ve yetenekleri doĐrultusunda eĐitim ve 6Đretim vermek, evrensel deĐerlere baĐlı, bilimin ıŐıĐında topluma ve 6lkesine hizmet eden, yeteneĐi y6n6nde donanımlı, kendine g6venli, yenilikçi, giriŐimci Atat6rk ilke ve 6nkılaplarına içten baĐlı, maddi ve manevi milli deĐerlere saygılı, yeni bilgiler 6retebilen bireyleri bir 6st 6Đrenime hazırlamak amacıyla eĐitim 6Đretim faaliyetleri sunmaktır.**

### 3.2.VİZYONUMUZ

Eđitimde her çocuđun özel olduđu inancından yola çıkarak, çağdaő, erdemli ve bilinçli bireyler yetiőtirerek, ilkokul eđitiminde öncelikli tercih edilen, sosyal ve kültürel etkinliklerle öne çıkan, Türkiye'nin gelecek yüzyılını inşa edecek millî ve manevi deđerlere bađlı nesiller yetiőtirmek.

### 3.3.TEMEL DEĐERLERİMİZ

Öđrenci merkezli eđitim anlayıőı

Dürüst, güvenilir, Őeffaf, hizmet ve çözüm odaklı yönetim anlayıőı

Farklılıklara saygı, hoşgörü

Teknolojiden ve bilimden faydalanma

Ailelerin ve öđrencilerin ihtiyaçlarını karőılama

Yaratıcılıđı ve özgün düşünmeyi teővik etme

Katılımcılık, Őeffaflık ve tarafsızlık

İnsana saygı ve empati

Paylaőma, dayanıőma ve ekip ruhu

Eđitimde fırsat eőtliđi

### 3.4.AMAÇ, HEDEF VE PERFORMANS GÖSTERGESİ İLE STRATEJİLERİN BELİRLENMESİ

#### Amaç, Hedef, Performans Göstergeleri ve Stratejiler

Okul Stratejik Planı 3 tema üzerine kuruludur. **Katılım, Kalite, Kapasite**.

- 1- Eğitim ve Öğretime **Katılım**
- 2- Eğitim ve Öğretimde **Kalite**
- 3- Kurumsal **Kapasite**

Eğitim ve Öğretime Katılım temasında 1 amaç ve 2 hedef altında toplamda 8 performans göstergesi vardır.

Eğitim Öğretimde Kalite temasında 1 amaç ve bu amacı gerçekleştirmeye yönelik de 4 hedef bulunmaktadır. Birinci hedefte 4, ikinci hedefte 5, üçüncü hedefte 5, dördüncü hedefte 5 olmak üzere toplam 19 performans göstergesi yer almaktadır.

Kurumsal Kapasite temasında ise yine 1 amaç ve 2 hedef vardır. Birinci hedefte 5, ikinci hedefte 4 olmak üzere toplam 9 performans göstergesi yer almaktadır.

Performans göstergelerin toplam sayısı 36 olmaktadır. Tüm amaç ve hedefleri gerçekleştirmek üzere toplamda 26 strateji belirlenmiştir. Belirlenen tüm amaç, hedef, performans göstergeleri ve stratejilerin yer aldığı hedef kartlar oluşturulmuş ve plan, bu hedef kartlar doğrultusunda şekillenmiştir.

## EĞİTİM VE ÖĞRETİME KATILIM

### STRATEJİK AMAÇ 1:

Okul kayıt bölgesinde yer alan çocukların okullaşma oranlarını artıran, öğrencilerin uyum ve devamsızlık sorunlarını gideren etkin bir yönetim yapısı kurulacaktır.

#### Stratejik

**Hedef 1.1.** Okul kayıt bölgesinde yer alan çocukların okullaşma oranları artırılabacaktır.

#### Stratejik

**Hedef 1.2.** Öğrencilerin okula devam durumlarını artırmak için sosyal etkinlikler artırılabacaktır.

## EĐİTİM VE ÖĐRETİMDE KALİTE

### STRATEJİK AMAÇ 2:

Öđrencilerin eğitim ve öğretime etkin katılımlarıyla beraber sosyal, sportif ve kültürel yönden desteklenerek; bilişsel, duyuşsal ve fiziksel olarak çok yönlü gelişimleri sağlanacak ve temel hayat becerileri edinmiş bir şekilde üst öğrenime geçişi yapılacaktır.

#### Stratejik

**Hedef 2.1.** Öğrenme kayıpları azaltılarak, akademik yeterlilik oranları artırılabacaktır.

#### Stratejik

**Hedef 2.2.** Öğrencilerin sosyal, kültürel ve sportif alanda ders dışı etkinliklere katılım oranı artırılabacaktır.

#### Stratejik

**Hedef 2.3.** Öğrencilerin evrensel değerler, sağlıklı yaşam ve çevre bilinci farkındalık oranları artırılabacaktır.

#### Stratejik

**Hedef 2.4.** Etkin rehberlik çalışmaları ile öğrencilerin çok yönlü gelişimleri desteklenerek eğitim ve öğretimin kalitesi artırılabacaktır.



**KURUMSAL  
KAPASİTE****STRATEJİK AMAÇ 3:**

Mevcut insan kaynaklarının niteliĐi artırılacak, okulun mali yapısı ve eĐitim ortamlarını geliŐtirilerek g¼cl¼ bir kurumsal yapı oluŐturulacaktır.

**Stratejik Hedef 3.1.** Öğretmenlerin ve çalışan yardımcı personelin performansını geliştirici çalışmalarla mevcut insan kaynaĐının niteliĐi ve verimliliĐi artırılacaktır.

**Stratejik Hedef 3.2** GeliŐen mali yapıya orantılı olarak eĐitim ortamlarının ve fiziki mekanların iyileŐtirme oranları artırılacaktır.

<b>TEMA:</b>	<b>EĞİTİM VE ÖĞRETİME KATILIM</b>									
<b>Amaç 1</b>	<b>Okul kayıt bölgesinde yer alan çocukların okullaşma oranlarını artıran, öğrencilerin uyum ve devamsızlık sorunlarını gideren etkin bir yönetim yapısı kurulacaktır.</b>									
<b>Hedef 1.1.</b>	<b>Okul kayıt bölgesinde yer alan çocukların okullaşma oranları artırılacaktır.</b>									
<b>Performans Göstergeleri</b>	<b>Hedef Etkisi</b>	<b>Başlangıç Değeri</b>	<b>2024</b>	<b>2025</b>	<b>2026</b>	<b>2027</b>	<b>2028</b>	<b>İzleme Sıklığı</b>	<b>Rapor Sıklığı</b>	
<b>PG 1.1.1</b> Kayıt bölgesindeki öğrencilerden ilkokula gelenlerin oranı (%)	30	99,98	100	100	100	100	100	12 ay	12 ay	
<b>PG 1.1.2</b> Okula yeni başlayan öğrencilerden oryantasyon eğitimine katılanların oranı (%)	20	92,50	95	98	100	100	100	12 ay	12 ay	
<b>PG 1.1.3</b> İlkokulda 20 gün ve üzeri özürsüz devamsızlık yapan öğrenci oranı (%)	20	5	4	3	2	1	0,50	6 ay	12 ay	
<b>PG 1.1.4</b> İlkokulda 20 gün ve üzeri özürlü devamsızlık yapan öğrenci oranı (%)	10	1	0,9	0,8	0,7	0,6	0,5	6 ay	12 ay	
<b>PG 1.1.5</b> İlkokulda sürekli devamsız öğrenci oranı (%)	20	1,3	1,1	1	0,8	0,6	0,4	12 ay	12 ay	
<b>Koordinatör Birim</b>	Rehberlik Servisi-Okul Müdürlüğü									
<b>İş birliği Yapılacak Birimler</b>	Kaymakamlık -Okul Aile Birliği-Muhtarlık-Emniyet Müdürlüğü-									
<b>Riskler</b>	1- Velilerin çocuklarına özel dini eğitim aldırma isteği 2- Parçalanmış ailelerin varlığı 3- Çevrenin sosyokültürel yapısındaki olumsuz durumlar									
<b>Stratejiler</b>	<b>S-1.1.1.</b> Dezavantajlı öğrenciler ile ilgili olarak okul bazında rehberlik çalışmaları yapılacaktır. <b>S.1.1.2.</b> Ev ziyaretleri yapılacaktır. <b>S-1.1.3.</b> Velilerin bilinçlendirilmesi, okul öncesi eğitimin tanıtılması suretiyle okul öncesine teşvik çalışmaları yapılacaktır. <b>S-1.1.4.</b> Maddi durumu yetersiz öğrenciler için Okul Aile Birliği koordinesinde çalışmalar yapılacaktır.									
<b>Maliyet Tahmini</b>	<b>69.244 TL</b>									
<b>Tespitler</b>	<ul style="list-style-type: none"> <li>Geleneksel nedenlerle kayıt dışı dini eğitim kurumlarına yönelişin olması</li> <li>Dezavantajlı öğrencilerin yoğunluğu</li> </ul>									
<b>İhtiyaçlar</b>	<ul style="list-style-type: none"> <li>Veli bilinçlendirme çalışmalarının tüm sorumlu birimlerin koordinesinde etkin yürütülmesi</li> </ul>									

<b>TEMA:</b>	<b>EĞİTİM VE ÖĞRETİME KATILIM</b>									
<b>Amaç 1</b>	<b>Okul kayıt bölgesinde yer alan çocukların okullaşma oranlarını artıran, öğrencilerin uyum ve devamsızlık sorunlarını gideren etkin bir yönetim yapısı kurulacaktır.</b>									
<b>Hedef 1.2.</b>	<b>Öğrencilerin okula devam durumlarını artırmak için sosyal etkinlikler artırılabacaktır.</b>									
<b>Performans Göstergeleri</b>	<b>Hedef Etkisi</b>	<b>Başlangıç Değeri</b>	<b>2024</b>	<b>2025</b>	<b>2026</b>	<b>2027</b>	<b>2028</b>	<b>İzleme Sıklığı</b>	<b>Rapor Sıklığı</b>	
<b>PG 1.2.1</b> Okul Dışı Öğrenme Ortamları Kapsamında Düzenlenen Gezi/Etkinliklere katılan öğrenci oranı (%)	40	60	65	70	75	80	85	6 ay	12 ay	
<b>PG 1.2.2</b> Sanatsal, kültürel ve sportif alanlarda en az bir faaliyete katılan öğrenci oranı (%)	30	80	83	86	91	95	100	6 ay	12 ay	
<b>PG 1.2.3</b> Atölye çalışmalarına katılan öğrenci sayısı (%)	30	80	85	87	90	92	100	6 ay	12 ay	
<b>Koordinatör Birim</b>	Okul Müdürlüğü									
<b>İş birliği Yapılacak Birimler</b>	İlçe Milli Eğitim Müdürlüğü – Okul Aile Birliği									
<b>Riskler</b>	1- Ailelerin ekonomik zorluklar yaşamaları 2- Öğrencilerin bazı etkinliklere ilgisiz kalmaları 3- Okul dışı etkinliklerde güvenlik sorunlarının çıkabilir									
<b>Stratejiler</b>	<b>S.1.2.1.</b> Maddi durumu düşük olan öğrencilerin giderlerinin Okul Aile Birliği karşılayacaktır. <b>S.1.2.2.</b> Etkinliklerde güvenlik unsurlarına dikkat edilecektir.									
<b>Maliyet Tahmini</b>	<b>150.000 TL</b>									
<b>Tespitler</b>	<ul style="list-style-type: none"> <li>Etkinlik giderlerinin maliyetli olması</li> <li>Ailelerin bilinçsiz olması</li> </ul>									
<b>İhtiyaçlar</b>	<ul style="list-style-type: none"> <li>Diğer STK'lardan ve belediyeden destek alınması</li> </ul>									

<b>TEMA:</b>	<b>EĞİTİM VE ÖĞRETİMDE KALİTE</b>									
<b>Amaç 2</b>	Öğrencilerin eğitim ve öğretime etkin katılımlarıyla beraber sosyal, sportif ve kültürel yönden desteklenerek; bilişsel, duyuşsal ve fiziksel olarak çok yönlü gelişimleri sağlanacak ve temel hayat becerileri edinmiş bir şekilde üst öğrenime geçişi yapılacaktır.									
<b>Hedef 2.1.</b>	Öğrenme kayıpları azaltılarak, akademik yeterlilik oranları artırılacaktır.									
<b>Performans Göstergeleri</b>	<b>Hedefe Etkisi</b>	<b>Başlangıç Değeri</b>	<b>2024</b>	<b>2025</b>	<b>2026</b>	<b>2027</b>	<b>2028</b>	<b>İzleme Sıklığı</b>	<b>Rapor Sıklığı</b>	
<b>PG 2.1.1</b> İlkokullarda yetiştirme programına dahil olması beklenen öğrencilerin programa katılım oranı (%)	30	60	62	65	66	68	70	6 ay	12 ay	
<b>PG 2.1.2</b> İlkokulda Yetiştirme Programına (İYEP) dahil olan öğrencilerin Türkçe kazanımlara ulaşma oranı (%)	20	70	72	74	76	78	80	6 ay	12 ay	
<b>PG 2.1.3</b> İlkokulda Yetiştirme Programına (İYEP) dahil olan öğrencilerin Matematik kazanımlara ulaşma oranı (%)	20	62	64	66	70	72	74	6 ay	12 ay	
<b>PG 2.1.4</b> Başarısızlığından dolayı veli dilekçesiyle sınıf tekrarı yapan öğrenci oranı (%)	30	0,7	0,5	0,4	0,3	0,2	0,1	6 ay	12 ay	
<b>Koordinatör Birim</b>	Rehberlik Servisi-Okul Müdürlüğü									
<b>İş birliği Yapılacak Birimler</b>	Kaymakamlık-İlçe Millî Eğitim Müdürlüğü-Okul Aile Birliği									
<b>Riskler</b>	1- Öğrenme kayıplarını telafi edilmesi amacıyla gereken veli iş birliğinin yetersiz kalabilmesi 2- Sınıfların kalabalık olması									
<b>Stratejiler</b>	<b>S-2.1.1.</b> Öğrencilerin Türkçe ve Matematik dersindeki eksiklikleri tespit edilerek İYEP aracılığı ile akademik yeterliliklerinin artırılması sağlanacaktır. <b>S.2.1.2.</b> Dijital platformlar aracılığı ile öğrencilerin tamamlayıcı ve destekleyici eğitim almaları sağlanacaktır. <b>S-2.1.3.</b> Öğretmen ve öğrencilerin etkinlikleri için ihtiyaç duyulan alanların ve eğitim ortamlarının oluşturulması sağlanacaktır.									
<b>Maliyet Tahmini</b>	<b>89.028 TL</b>									
<b>Tespitler</b>	<ul style="list-style-type: none"> <li>İlkokulda Yetiştirme programına katılımın az olması</li> <li>Kalabalık ve çok farklı seviye gruplarının olduğu sınıfların akademik yeterliliği sağlamada zorluk çıkarması</li> </ul>									
<b>İhtiyaçlar</b>	<ul style="list-style-type: none"> <li>Öğrenme kayıplarını telafi edecek güçlü mekanizmalara ihtiyaç duyulması</li> </ul>									

<b>TEMA:</b>	<b>EĞİTİM VE ÖĞRETİMDE KALİTE</b>									
<b>Amaç 2</b>	Öğrencilerin eğitim ve öğretime etkin katılımlarıyla beraber sosyal, sportif ve kültürel yönden desteklenerek; bilişsel, duyuşsal ve fiziksel olarak çok yönlü gelişimleri sağlanacak ve temel hayat becerileri edinmiş bir şekilde üst öğrenime geçişi yapılacaktır.									
<b>Hedef 2.2.</b>	Öğrencilerin sosyal, kültürel ve sportif alanda ders dışı etkinliklere katılım oranı artırılabilecektir.									
<b>Performans Göstergeleri</b>	<b>Hedef Etkisi</b>	<b>Başlangıç Değeri</b>	<b>2024</b>	<b>2025</b>	<b>2026</b>	<b>2027</b>	<b>2028</b>	<b>İzleme Sıklığı</b>	<b>Rapor Sıklığı</b>	
<b>PG 2.2.1</b> Yerel, ulusal veya uluslararası en az bir proje, yarışma v.b etkinliklere katılan	20	15	25	30	35	40	45	6 ay	12 ay	
<b>PG 2.2.2</b> Geleneksel Çocuk Oyunları turnuvalarında en az bir faaliyete katılan öğrenci oranı	20	25	20	25	30	35	45	6 ay	12 ay	
<b>PG 2.2.3</b> Geleneksel çocuk oyunlarına yönelik olarak düzenlenen alan sayısı	20	4	5	6	7	8	9	6 ay	12 ay	
<b>PG 2.2.4</b> Öğrenci başına okunan kitap sayısı	20	20	23	24	25	26	27	6 ay	12 ay	
<b>PG 2.2.5</b> Kütüphaneden yararlanan öğrenci oranı (%)	20	65	70	75	80	85	90	6 ay	12 ay	
<b>Koordinator Birim</b>	Rehberlik Servisi-Okul Müdürlüğü									
<b>İş birliği Yapılacak Birimler</b>	Okul Aile Birliği-Belediye-Gençlik ve Spor Müdürlüğü-Muhtarlık									
<b>Riskler</b>	1-Faaliyetlere katılımın ekonomik nedenlerle düşük kalabilmesi 2-Okul dışı sosyal etkinliklerde ulaşımın ve güvenliğin sağlanmasındaki zorluklar 3-Etkinliklere katılımda genel olarak görülen isteksizlik									
<b>Stratejiler</b>	<p><b>S-2.2.1</b> Öğrencilerin bilimsel, kültürel, ve sportif etkinliklere katılmalarını sağlamak ve öğrenci kulüplerini daha etkin hale getirmek amacıyla komisyonlar kurulacaktır.</p> <p><b>S.2.2.2</b> Öğrencilerin okul dışı eğitim ortamlarından faydalanabilmeleri için Belediye, STK vb kurum/kuruluşlar ile iş birliği yapılacaktır.</p> <p><b>S-2.2.3</b> Velilerin bilinçlendirilmesi, okul öncesi eğitimin tanıtılması suretiyle okul öncesine teşvik çalışmaları yapılacaktır.</p> <p><b>S-2.2.4.</b> Yerel, ulusal ve uluslararası yapılan bilimsel etkinlik, sosyal, kültürel ve sportif faaliyetlere öğrencilerin katılımı sağlanacaktır.</p> <p><b>S-2.2.5.</b> Kitap okuma oranlarının artırılmasına yönelik etkinlikler düzenlenecek, en fazla kitap okuyan öğrenciler törenle ödüllendirilecektir.</p> <p><b>S.2.2.6.</b> Öğretmen ve öğrencilerin etkinlikleri için ihtiyaç duyulan alanların ve eğitim ortamlarının oluşturulması sağlanacaktır.</p> <p><b>S.2.2.7.</b> Okul bünyesinde düzenlenen proje, yarışma v.b.etkinliklerin sayısı artırılabilecektir.</p> <p><b>S-2.2.8.</b> Okul bahçesi geleneksel çocuk yönlerine yönelik daha zengin hale getirilecektir.</p>									
<b>Maliyet Tahmini</b>	247.300 TL									
<b>Tespitler</b>	<ul style="list-style-type: none"> <li>Ailelerin öğrencileri ders dışı faaliyetlere yönlendirmede isteksiz olması</li> <li>Etkinlik giderleri için mali yapının sınırlı olması</li> </ul>									
<b>İhtiyaçlar</b>	<ul style="list-style-type: none"> <li>Belediyelerle iş birliğinin artırılması</li> <li>Öğrencileri ders dışı faaliyetlere yönlendirecek teşvik mekanizmalarının güçlendirilmesi</li> </ul>									

TEMA:	EĞİTİM VE ÖĞRETİMDE KALİTE									
Amaç 2	Öğrencilerin eğitim ve öğretime etkin katılımlarıyla beraber sosyal, sportif ve kültürel yönden desteklenerek; bilişsel, duyuşsal ve fiziksel olarak çok yönlü gelişimleri sağlanacak ve temel hayat becerileri edinmiş bir şekilde üst öğrenime geçişi yapılacaktır.									
Hedef 2.3.	Öğrencilerin evrensel değerler, sağlıklı yaşam ve çevre bilinci farkındalık oranları artırılacaktır.									
Performans Göstergeleri	Hedef Etkisi	Başlangıç Değeri	2024	2025	2026	2027	2028	İzleme Sıklığı	Rapor Sıklığı	
PG 2.3.1 Sağlıklı ve dengeli beslenme ile ilgili verilen eğitimlerin sayısı	20	2	3	4	5	6	7	12 ay	12 ay	
PG 2.3.2 Sağlıklı ve dengeli beslenme ile ilgili verilen eğitimlere katılan öğrencilerin oranı (%)	20	80	85	90	95	100	100	12 ay	12 ay	
PG 2.3.3 Çevre bilincinin artırılmasına yönelik verilen eğitim sayısı	20	2	4	5	6	7	8	12 ay	12 ay	
PG 2.3.4 Çevre bilincinin artırılmasına yönelik eğitimlere katılan öğrenci oranı(%)	20	80	85	90	95	100	100	12 ay	12 ay	
PG 2.3.5 Enerji verimliliğine yönelik etkinlik sayısı	20	2	3	3	4	5	5	6 ay	12 ay	
Koordinatör Birim	Rehberlik Servisi-Okul Müdürlüğü									
İş birliği Yapılacak Birimler	Okul Aile Birliği-Belediye-Muhtarlık-İlçe Sağlık Müdürlüğü									
Riskler	1- Obezite gibi sağlık sorunların çok erken yaşlarda ortaya çıkabilmesi 2- Sağlıksız beslenme alışkanlıkları 3- Enerji tasarrufu ile ilgili kültürün yeterli seviyede olmaması									
Stratejiler	S-2.3.1 Sağlıklı ve dengeli beslenmelerine yönelik bilgilendirme eğitimleri ve etkinlikler yapılacaktır. S.2.3.2. Çevre bilincinin artırılmasına yönelik etkinlikler yapılacaktır. S-2.3.3 Tasarruf tedbirleri hakkında öğrenci farkındalığı artırılacaktır.									
Maliyet Tahmini	98.920 TL									
Tespitler	• Ailelerin beslenme konusunda eksik bilgi sahibi olmaları									
İhtiyaçlar	• İlgili kurum ve kuruluşlarla iş birlikleri artırılacaktır.									

<b>TEMA:</b>	<b>EĞİTİM VE ÖĞRETİMDE KALİTE</b>									
<b>Amaç 2</b>	Öğrencilerin eğitim ve öğretime etkin katılımlarıyla beraber sosyal, sportif ve kültürel yönden desteklenerek; bilişsel, duyuşsal ve fiziksel olarak çok yönlü gelişimleri sağlanacak ve temel hayat becerileri edinmiş bir şekilde üst öğrenime geçişi yapılacaktır.									
<b>Hedef 2.4.</b>	Etkin rehberlik çalışmaları ile öğrencilerin çok yönlü gelişimleri desteklenerek eğitim ve öğretimin kalitesi artırılabacaktır.									
<b>Performans Göstergeleri</b>	<b>Hedefe Etkisi</b>	<b>Başlangıç Değeri</b>	<b>2024</b>	<b>2025</b>	<b>2026</b>	<b>2027</b>	<b>2028</b>	<b>İzleme Sıklığı</b>	<b>Rapor Sıklığı</b>	
<b>PG 2.4.1</b> Bireysel psikolojik danışmanlık yapılan öğrenci oranı(%)	20	15	20	25	28	30	35	12 ay	12 ay	
<b>PG 2.4.2</b> Rehberlik servisinde görüşme yapılan veli oranı (%)	20	15	18	22	24	25	30	12 ay	12 ay	
<b>PG 2.4.3</b> Rehberlik servisi tarafından velilere yönelik verilen seminerlere katılan ortalama veli oranı (%)	20	18	21	24	32	36	40	12 ay	12 ay	
<b>PG 2.4.4</b> Sınıf Veli- toplantılarına katılan veli oranı (%)	20	68	70	74	76	78	80	6 ay	12 ay	
<b>PG 2.4.5</b> Sosyal ve duygusal gelişim alanına yönelik çalışma yapılan öğrenci oranı (%)	20	20	22	25	30	34	45	6 ay	12 ay	
<b>Koordinatör Birim</b>	Rehberlik Servisi-Okul Müdürlüğü									
<b>İş birliği Yapılacak Birimler</b>	Okul Aile Birliği-Belediye-STK-RAM									
<b>Riskler</b>	1-Velilerin öğrencilerin RAM'a yönlendirilmesi hususunda isteksiz olması 2-Mevcutların kalabalık olması 3-Ailelerideki psikososyal destek hususundaki bilincin zayıf olması									
<b>Stratejiler</b>	<b>S-2.4.1</b> Rehberlik servisinin çalışmaları hakkında öğrenci ve veliler bilgilendirilecektir. <b>S.2.4.2.</b> Veli-öğrenci-öğretmen işbirliğini güçlendirmek için sınıf veli toplantıları düzenlenecek, katılımlar artırılacaktır.									
<b>Maliyet Tahmini</b>	<b>59.352 TL</b>									
<b>Tespitler</b>	<ul style="list-style-type: none"> <li>Ailelerin psikolojik yardım alma konusundaki önyargıları</li> <li>Seminerlere katılım konusunda gösterilen isteksizlik</li> </ul>									
<b>İhtiyaçlar</b>	<ul style="list-style-type: none"> <li>Ailelerin bilinçlendirilmesi için daha etkin çalışmaların yapılması</li> </ul>									

<b>TEMA:</b>	<b>KURUMSAL KAPASİTE</b>								
<b>Amaç 3</b>	Mevcut insan kaynaklarının niteliği artırılacak, okulun mali yapısı ve eğitim ortamlarını geliştirilerek güçlü bir kurumsal yapı oluşturulacaktır.								
<b>Hedef 3.1.</b>	Öğretmenlerin ve çalışan yardımcı personelin performansını geliştirici çalışmalarla mevcut insan kaynağının niteliği ve verimliliği artırılacaktır.								
<b>Performans Göstergeleri</b>	<b>Hedefe Etkisi</b>	<b>Başlangıç Değeri</b>	<b>2024</b>	<b>2025</b>	<b>2026</b>	<b>2027</b>	<b>2028</b>	<b>İzleme Sıklığı</b>	<b>Rapor Sıklığı</b>
<b>PG 3.1.1</b> Öğretmenlerin motivasyonunu artırmaya yönelik yapılan etkinlik sayısı	20	3	4	5	6	7	8	12 ay	12 ay
<b>PG 3.1.2</b> Öğretmen başına düşen hizmet içi eğitim sayısı	20	10	13	16	20	22	25	12 ay	12 ay
<b>PG 3.1.3</b> Öğretmen Sirkülasyon Yıl Ortalaması (%)	20	14	6	6	6	9	9	6 ay	12 ay
<b>PG 3.1.4</b> En az bir başarı belgesi alan personel oranı (%)	20	100	100	100	100	100	100	6 ay	12 ay
<b>PG 3.1.5</b> En az bir üstün başarı belgesi alan personel oranı (%)	20	60	75	80	80	90	100	6 ay	12 ay
<b>Koordinatör Birim</b>	Rehberlik Servisi-Okul Müdürlüğü								
<b>İş birliği Yapılacak Birimler</b>	Belediye-Halk Eğitim Merkezi-Ulusal Ajans								
<b>Riskler</b>	1-Öğretmenlerin hizmeti içi eğitim çalışmalarına katılım ile ilgili motivasyonun sınırlı olması 2-Okul çevresinin atanmak isteyen öğretmenler için cazip olmaması								
<b>Stratejiler</b>	<b>S-3.1.1.</b> Okul personelinin çalışma motivasyonunu ve iş tatminini artırmaya yönelik düzenlenen kültürel, sanatsal, sosyal ve sportif etkinliklerin sayısı artırılacaktır. <b>S.3.1.2.</b> Öğretmenler farklı alanlarda hizmet içi eğitime teşvik edilecektir.								
<b>Maliyet Tahmini</b>	<b>79.136 TL</b>								
<b>Tespitler</b>	<ul style="list-style-type: none"> <li>Hizmet içi eğitim saatlerinin çoğunlukla katılım için uygun olmaması</li> <li>Çevre şartlarının öğretmenin okul tercihinde olumsuz rol oynaması</li> </ul>								
<b>İhtiyaçlar</b>	İhtiyaç duyulan alanlarda öğretmen ve yöneticilere üniversiteler aracılığıyla mesleki gelişim eğitimlerinin verilmesi								



TEMA:	KURUMSAL KAPASİTE									
Amaç 3	Mevcut insan kaynaklarının niteliği artırılacak, okulun mali yapısı ve eğitim ortamlarını geliştirilerek güçlü bir kurumsal yapı oluşturulacaktır.									
Hedef 3.2.	Gelişen mali yapıya orantılı olarak eğitim ortamlarının ve fiziki mekanların iyileştirme oranları artırılacaktır.									
Performans Göstergeleri	Hedefe Etkisi	Başlangıç Değeri	2024	2025	2026	2027	2028	İzleme Sıklığı	Rapor Sıklığı	
PG 3.2.1 İyileştirilen fiziki mekan sayısı	30	2	3	4	5	6	7	6 ay	12 ay	
PG 3.2.2 İlkokulda Şube/Derslik Başına Düşen Öğrenci Sayısı	30	38,45	37	37	35	33	32	6 ay	12 ay	
PG 3.2.3 Öğrenci başına düşen harcama tutarı (TL)	20	402	450	500	550	600	650	6 ay	12 ay	
PG 3.2.4 "Okulum temiz" belgesine sahip olma durumu (Evet: 1, Hayır: 0)	10	1	1	1	1	1	1	6 ay	12 ay	
PG 3.2.5 Okulun WEB sitesinin ziyaret edilme sayısı	10	45000	50.000	60.000	80.000	90.000	100.000	6 ay	12 ay	
Koordinatör Birim	Okul Müdürlüğü-Okul Aile Birliği									
İş birliği Yapılacak Birimler	Millî Eğitim Müdürlüğü-Belediye-Kaymakamlık-STK									
Riskler	1-Mali kaynakların sınırlı olması 2-Okul çevresinin ekonomik yapısının zayıf olması									
Stratejiler	S-3.2.1. Okul Aile Birliği tarafından düzenlenen gelir artırıcı etkinliklerin sayısı ve niteliği artırılacaktır. S.3.2.2 Okul sağlığı ve güvenliği için gerekli düzenlemeler yapılacaktır.									
Maliyet Tahmini	346.220 TL									
Tespitler	<ul style="list-style-type: none"> <li>Okul bazlı bütçeleme sisteminin geliştirmeye açık olması</li> <li>Göç alan bir bölge olması</li> </ul>									
İhtiyaçlar	Sürdürülebilir mali yapının kurulabilmesi									

# 4. BÖLÜM

## MALİYETLENDİRME

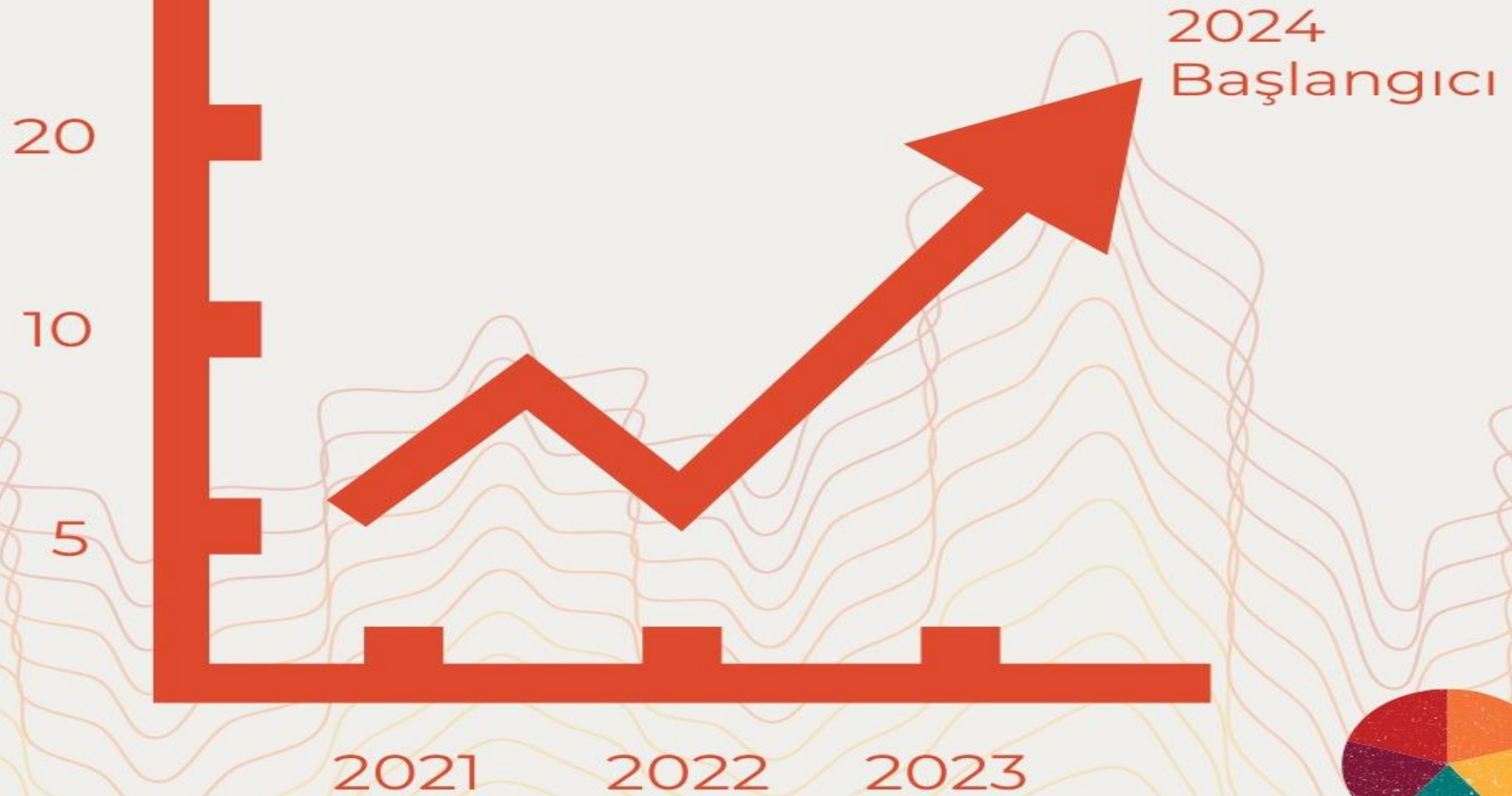


## 4. MALİYETLENDİRME

### 2024-2028 Stratejik Planı Maliyetlendirme Tablosu

AMAÇ VE HEDEF NO	2024	2025	2026	2027	2028	TOPLAM MALİYET
<b>AMAÇ 1</b>	27.000	35.500	44.700	52.640	59.404	219.244
HEDEF1.1.	7.000	10.500	14.700	17.640	19.404	69.244
HEDEF1.2.	20.000	25.000	30.000	35.000	40.000	150.000
<b>AMAÇ 2</b>	50.000	75.000	105.000	126.000	138.600	494.600
HEDEF 2.1	9.000	13.500	18.900	22.680	24.948	89.028
HEDEF 2.2	25.000	37.500	52.500	63.000	69.300	247.300
HEDEF 2.3	10.000	15.000	21.000	25.200	27.720	98.920
HEDEF 2.4	6.000	9.000	12.600	15.120	16.632	59.352
<b>AMAÇ 3</b>	43.000	64.500	90.300	108.360	119.196	425.356
HEDEF 3.1	8.000	12.000	16.800	20.160	22.176	79.136
HEDEF 3.2	35.000	52.500	73.500	88.200	97.020	346.220
<b>GENEL YÖNETİM GİDERLERİ (Temizlik, Bakım Onarım ve Personel Giderleri)</b>	60.000	75.000	90.000	105.000	120.000	450.000
<b>AMAÇ TOPLAM</b>	120.000	175.000	240.000	287.000	317.200	1.139.200
<b>GENEL TOPLAM</b>	180.000	250.000	330.000	392.000	437.200	1.589.200

# 5. BÖLÜM İZLEME VE DEĞERLENDİRME



## 5. İZLEME VE DEĞERLENDİRME

Okulumuz Stratejik Planı izleme ve değerlendirme çalışmalarında 5 yıllık Stratejik Planın izlenmesi ve 1 yıllık gelişim planının izlenmesi olarak ikili bir ayrıma gidilecektir.

Stratejik planın izlenmesinde 6 aylık dönemlerde izleme yapılacak denetim birimleri, il ve ilçe millî eğitim müdürlüğü ve Bakanlık denetim ve kontrollerine hazır halde tutulacaktır.

Yıllık planın uygulanmasında yürütme ekipleri ve eylem sorumlularıyla aylık ilerleme toplantıları yapılacaktır. Toplantıda bir önceki ayda yapılanlar ve bir sonraki ayda yapılacaklar görüşülüp karara bağlanacaktır.

Okulumuz Stratejik Planı izleme ve değerlendirme çalışmalarında 5 yıllık Stratejik Planın izlenmesi ve 1 yıllık gelişim planının izlenmesi olarak ikili bir ayrıma gidilecektir.

Stratejik planın izlenmesinde 6 aylık dönemlerde izleme yapılacak denetim birimleri, il ve ilçe millî eğitim müdürlüğü ve Bakanlık denetim ve kontrollerine hazır halde tutulacaktır.

Yıllık planın uygulanmasında yürütme ekipleri ve eylem sorumlularıyla aylık ilerleme toplantıları yapılacaktır. Toplantıda bir önceki ayda yapılanlar ve bir sonraki ayda yapılacaklar görüşülüp karara bağlanacaktır.





**T.C.**

**KÜÇÜKÇEKMECE KAYMAKAMLIĞI**

**MUSTAFA KEMAL PAŞA İLKOKUL MÜDÜRLÜĞÜ**

***2024-2028 STRATEJİK PLANI***